



URZĄD STATYSTYCZNY W ZIELONEJ GÓRZE
ul. Spokojna 1, 65-954 Zielona Góra



Kontakt: e-mail: SekretariatUSZGR@stat.gov.pl
tel. 68 322 31 12
faks 68 325 36 79

Internet: <http://www.stat.gov.pl/zg>

**KOMUNIKAT O SYTUACJI SPOŁECZNO-GOSPODARCZEJ
WOJEWÓDZTWA LUBUSKIEGO
W MARCU 2013 R.**

Nr 3/2013

opublikowany 29.04.2013

- ⇒ Przeciętne zatrudnienie w sektorze przedsiębiorstw było nadal mniejsze niż w analogicznym miesiącu ub. roku (o 3,0%). W końcu marca br. zarejestrowanych było więcej bezrobotnych niż przed rokiem, ale mniej niż przed miesiącem. Stopa bezrobocia ukształtowała się na poziomie 16,8%, wobec 17,0% przed miesiącem i 16,4% przed rokiem. W skali roku zmniejszyła się liczba nowo zarejestrowanych i osób wyłączonych z rejestrów bezrobotnych. Pracodawcy zgłosili do urzędów więcej ofert pracy niż przed miesiącem i przed rokiem.
- ⇒ Utrzymał się wzrost przeciętnego miesięcznego wynagrodzenia brutto w relacji do analogicznego miesiąca ub. roku (o 1,1%), przy czym tempo wzrostu było niższe od notowanego przed miesiącem i przed rokiem.
- ⇒ Ceny większości artykułów żywnościowych były wyższe niż w analogicznym okresie ub. roku. W skali roku wzrosły również m.in. ceny towarów i usług związanych z mieszkaniem.
- ⇒ Na rynku rolnym przeciętne ceny skupu pszenicy, żywca wołowego i wieprzowego oraz mleka były wyższe niż przed rokiem. W porównaniu z lutym br. podróżował w skupie żywiec wieprzowego i drobiowy oraz mleko. Na targowiskach wzrosły ceny pszenicy i ziemniaków. Poprawił się wskaźnik opłacalności tuczu trzody chlewnej.
- ⇒ Zanotowano dalszy spadek produkcji sprzedanej przemysłu w relacji do analogicznego miesiąca poprzedniego roku (o 6,4%). Przedsiębiorstwa budowlane zanotowały, w porównaniu z analogicznym miesiącem ub. roku, spadek produkcji budownictwa (o 3,4%), w tym produkcji budowlano-montażowej (o 10,6%).
- ⇒ Liczba oddanych do użytkowania mieszkań zmniejszyła się, w porównaniu z marcem ub. roku (o 26,5%). Zmniejszyła się liczba mieszkań, na których budowę wydano pozwolenia (o 46,6%), wzrosła natomiast ilość mieszkań, których budowę rozpoczęto (o 37,6%).
- ⇒ Notowano dalszy, obserwowany od maja ub. roku spadek sprzedaży detalicznej w relacji do analogicznego miesiąca ub. roku (o 1,4%). Podobnie jak w poprzednich dwóch miesiącach, sprzedaż hurtowa była wyższa niż przed rokiem, przy czym dynamika wzrostu uległa osłabieniu.

SPIS TREŚCI

Strona

Rynek pracy	5
Wynagrodzenia	10
Ceny detaliczne	12
Rolnictwo	14
Przemysł i budownictwo.....	18
Budownictwo mieszkaniowe	20
Rynek wewnętrzny	23
Wybrane dane o województwie lubuskim	25

UWAGI OGÓLNE

Prezentowane w Komunikacie dane:

- *o zatrudnieniu, wynagrodzeniach oraz o produkcji sprzedanej przemysłu i budownictwa, produkcji budowlano-montażowej, a także o sprzedaży detalicznej i hurtowej towarów dotyczą podmiotów gospodarczych, w których liczba pracujących przekracza 9 osób,*
- *o sektorze przedsiębiorstw, dotyczą podmiotów prowadzących działalność gospodarczą w zakresie: leśnictwa i pozyskiwania drewna; rybołówstwa w wodach morskich; górnictwa i wydobywania; przetwórstwa przemysłowego; wytwarzania i zaopatrywania w energię elektryczną, gaz, parę wodną, gorącą wodę i powietrze do układów klimatyzacyjnych; dostawy wody; gospodarowania ściekami i odpadami oraz działalności związanej z rekultywacją; budownictwa; handlu hurtowego i detalicznego; naprawy pojazdów samochodowych, włączając motocykle; transportu i gospodarki magazynowej; działalności związanej z zakwaterowaniem i usługami gastronomicznymi; informacji i komunikacji; działalności związanej z obsługą rynku nieruchomości; działalności prawniczej, rachunkowo-księgowej i doradztwa podatkowego, działalności firm centralnych (head offices); doradztwa związanego z zarządzaniem; działalności w zakresie architektury i inżynierii; badań i analiz technicznych; reklamy, badania rynku i opinii publicznej; pozostałej działalności profesjonalnej, naukowej i technicznej; działalności w zakresie usług administrowania i działalności wspierającej; działalności związanej z kulturą, rozrywką i rekreacją; naprawy i konserwacji komputerów i artykułów użytku osobistego i domowego; pozostałej indywidualnej działalności usługowej,*
- *o cenach detalicznych dotyczą towarów żywnościowych i nieżywnościowych oraz usług, które pochodzą z notowań cen prowadzonych przez ankietatorów w wybranych punktach sprzedaży, w wytypowanych rejonach badania cen; ceny żywności notowane są raz w miesiącu z wyjątkiem owoców i warzyw, w zakresie których notowania cen prowadzone są dwa razy w miesiącu,*
- *o skupie produktów rolnych obejmują skup od producentów z terenu województwa; ceny podano bez podatku VAT,*
- *o wynikach finansowych przedsiębiorstw oraz nakładach inwestycyjnych dotyczą podmiotów gospodarczych prowadzących księgi rachunkowe (z wyjątkiem przedsiębiorstw rolnictwa, leśnictwa, łowiectwa i rybactwa, działalności finansowej i ubezpieczeniowej oraz szkół wyższych), w których liczba pracujących przekracza 49 osób.*

Dane w ujęciu wartościowym wyrażone są w cenach bieżących i stanowią podstawę dla obliczenia wskaźników struktury. Wskaźniki dynamiki zaprezentowano na podstawie wartości w cenach bieżących, z wyjątkiem przemysłu, dla którego wskaźniki dynamiki podano na podstawie wartości w cenach stałych (średnie ceny bieżące 2010 r.).

Liczby względne (wskaźniki, odsetki) wyliczono na podstawie danych bezwzględnych, wyrażonych z większą dokładnością niż podane w tekście i tablicach.

Dane prezentuje się w układzie Polskiej Klasyfikacji Działalności - PKD 2007.

POLSKA KLASYFIKACJA DZIAŁALNOŚCI PKD 2007

Dane prezentuje się w układzie **Polskiej Klasyfikacji Działalności 2007 (PKD 2007)**, opracowanej na podstawie Statystycznej Klasyfikacji Działalności Gospodarczych we Wspólnocie Europejskiej - Statistical Classification of Economic Activities in the European Community - NACE Rev. 2. PKD 2007 wprowadzona została z dniem 1 stycznia 2008 r. rozporządzeniem Rady Ministrów z dnia 24 grudnia 2007 r. (Dz. U. Nr 251, poz. 1885), w miejsce stosowanej dotychczas klasyfikacji PKD 2004. Zmiany klasyfikacji wynikają z potrzeby harmonizacji statystyk gospodarczych w ramach Unii Europejskiej i zgodności z obowiązującymi standardami na poziomie światowym oraz potrzeby uwzględnienia nowych rodzajów działalności, które pojawiły się w gospodarce w ciągu ostatnich lat. Wprowadzone zmiany w klasyfikacji PKD 2007 w stosunku do klasyfikacji PKD 2004 wynikają przede wszystkim ze zmian zakresowych, polegających na wprowadzeniu nowych grupowań rodzajów działalności (uwzględnienie nowych, podział lub agregacja dotychczasowych), a także na przesunięciach rodzajów działalności pomiędzy poszczególnymi poziomami klasyfikacyjnymi. Spowodowało to, że w PKD 2007 wyróżnia się m.in. 21 sekcji i 88 działów, a w PKD 2004 - 17 sekcji i 62 działy. Należy również zwrócić uwagę, że w niektórych przypadkach, pomimo niezmiennych nazw poziomów klasyfikacyjnych wg PKD 2007 w stosunku do PKD 2004 - dane mogą być nieporównywalne (wg PKD 2004) ze względu na ww. zmiany.

W komunikacie zastosowano skróty niektórych nazw poziomów klasyfikacyjnych z PKD 2007; skrócone nazwy zostały oznaczone w tablicach znakiem „Δ”. Zestawienie zastosowanych skrótów i pełnych nazw przedstawia się następująco:

Skrót	Pełna nazwa
SEKCJE	
Handel; naprawa pojazdów samochodowych	Handel hurtowy i detaliczny; naprawa pojazdów samochodowych, włączając motocykle
Wytwarzanie i zaopatrywanie w energię elektryczną, gaz, parę wodną i gorącą wodę	Wytwarzanie i zaopatrywanie w energię elektryczną, gaz, parę wodną gorącą wodę i powietrze do układów klimatyzacyjnych
Dostawa wody; gospodarowanie ściekami i odpadami; rekultywacja	Dostawa wody; gospodarowanie ściekami i odpadami oraz działalność związana z rekultywacją
Zakwaterowanie i gastronomia	Działalność związana z zakwaterowaniem i usługami gastronomicznymi
Obsługa rynku nieruchomości	Działalność związana z obsługą rynku nieruchomości
Administrowanie i działalność wspierająca	Działalność w zakresie usług administrowania i działalność wspierająca
DZIAŁY	
Produkcja wyrobów z drewna, korka, słomy i wikliny	Produkcja wyrobów z drewna oraz korka z wyłączeniem mebli; produkcja wyrobów ze słomy i materiałów używanych do wyplatania
Produkcja maszyn i urządzeń	Produkcja maszyn i urządzeń, gdzie indziej niesklasyfikowana
Produkcja wyrobów z metali	Produkcja metalowych wyrobów gotowych, z wyłączeniem maszyn i urządzeń
Produkcja maszyn i urządzeń	Produkcja maszyn i urządzeń, gdzie indziej niesklasyfikowana
Produkcja pojazdów samochodowych, przyczep i naczep	Produkcja pojazdów samochodowych, przyczep i naczep, z wyłączeniem motocykli
Budowa budynków	Roboty budowlane związane ze wznoszeniem budynków
Budowa obiektów inżynierii lądowej i wodnej	Roboty związane z budową obiektów inżynierii lądowej i wodnej

OBJAŚNIENIA ZNAKÓW UMOWNYCH

Kreska (-)	-	zjawisko nie wystąpiło.
Zero: (0)	-	zjawisko istniało w wielkości mniejszej od 0,5.
(0,0)	-	zjawisko istniało w wielkości mniejszej od 0,05.
Kropka (.)	-	zupełny brak informacji albo brak informacji wiarygodnych.
Znak (x)	-	wypełnienie pozycji jest niemożliwe lub niecelowe.
Znak (*)	-	oznacza, że dane zostały zmienione w stosunku do wcześniej opublikowanych.
Znak (#)	-	oznacza, że dane nie mogą być opublikowane ze względu na konieczność zachowania tajemnicy statystycznej w rozumieniu ustawy o statystyce publicznej.
„W tym”	-	oznacza, że nie podaje się wszystkich składników sumy.
Znak (Δ)	-	oznacza, że nazwy zostały skrócone w stosunku do obowiązującej klasyfikacji.
p. proc.	-	punkt procentowy.

Dane charakteryzujące województwo lubuskie można również znaleźć w publikacjach statystycznych wydawanych przez Urząd Statystyczny w Zielonej Górze oraz w publikacjach ogólnopolskich

Głównego Urzędu Statystycznego,

a także na stronach www.stat.gov.pl/zg

ZAMÓWIENIA NA PUBLIKACJE

MOŻNA SKŁADAĆ PISEMNIEM NA ADRES

Urząd Statystyczny w Zielonej Górze, ul. Spokojna 1, 65-954 Zielona Góra

Fax 68 325 36 79, e-mail: SekretariatUSZGR@stat.gov.pl

Przy publikowaniu danych US prosimy o podanie źródła

RYNEK PRACY

W marcu br. utrzymał się spadek przeciętnego zatrudnienia w sektorze przedsiębiorstw w porównaniu z analogicznym miesiącem ub. roku (o 3,0%). W końcu marca br. zarejestrowanych było więcej bezrobotnych niż przed rokiem. Stopa bezrobocia kształtowała się na poziomie 16,8%, wobec 17,0% przed miesiącem i 16,4% przed rokiem. W skali miesiąca i roku wzrosła ilość ofert pracy dla bezrobotnych.

W marcu br., podobnie jak przed miesiącem, **przeciętne zatrudnienie w sektorze przedsiębiorstw** było mniejsze w relacji do analogicznego miesiąca ub. roku o 3,0% i wyniosło 114,4 tys. osób (w marcu ub. roku przedsiębiorstwa zanotowały wzrost przeciętnego zatrudnienia o 0,4%). W porównaniu z lutym br. przeciętne zatrudnienie było niższe o 0,5%.

W marcu br., podobnie jak w lutym br., najgłębszy spadek przeciętnego zatrudnienia w skali roku zanotowano w budownictwie (o 14,3%). Niższe przeciętne zatrudnienie było również w porównaniu z analogicznym miesiącem ub. roku w przemyśle (o 3,9%), w tym w przetwórstwie przemysłowym (o 3,3%), a także w handlu; naprawie pojazdów samochodowych (o 3,5%). Wyższe niż przed rokiem było przeciętne zatrudnienie sekcjach: informacja i komunikacja (o 9,6%), administrowanie i działalność wspierająca (o 7,1%), dostawa wody; gospodarowanie ściekami i odpadami (o 4,3%), transport i gospodarka magazynowa (o 4,0%).

Przeciętne zatrudnienie w sektorze przedsiębiorstw kształtowało się następująco:

Wyszczególnienie	III 2013		I-III 2013	
	w tys.	III 2012=100	w tys.	I-III 2012=100
O g ó ł e m	114,4	97,0	114,7	96,9
w tym:				
Przemysł.....	62,3	96,1	62,5	96,1
w tym:				
przetwórstwo przemysłowe	58,6	96,7	58,8	96,8
dostawa wody; gospodarowanie ściekami i odpadami; rekultywacja ^Δ	3,1	104,3	3,1	104,0
Budownictwo	6,6	85,7	6,7	84,4
Handel; naprawa pojazdów samochodowych ^Δ	15,3	96,5	15,3	97,1
Transport i gospodarka magazynowa	8,4	104,0	8,5	103,6
Zakwaterowanie i gastronomia ^Δ	1,7	88,7	1,7	87,1
Informacja i komunikacja	1,0	109,6	1,0	109,6
Obsługa rynku nieruchomości ^Δ	1,7	93,8	1,7	93,5
Działalność profesjonalna, naukowa i techniczna ^a	2,2	89,3	2,3	90,7
Administrowanie i działalność wspierająca ^Δ	10,9	107,1	10,8	105,6

^a Nie obejmuje działów: Badania naukowe i prace rozwojowe oraz Działalność weterynaryjna.

W działach o znaczącym udziale w przeciętnym zatrudnieniu najgłębszy spadek przeciętnego zatrudnienia, w skali roku, zanotowano w budowie budynków (o 22,3%). Niższe niż przed rokiem było także przeciętne zatrudnienie w handlu detalicznym (o 9,4%), w produkcji wyrobów z drewna, korka, słomy i wikliny (o 7,5%), w produkcji wyrobów z pozostałych mineralnych surowców niemetalicznych (o 6,0%), w produkcji pojazdów samochodowych, przyczep i naczep (o 5,9%), a także w produkcji artykułów spożywczych (o 2,1%). Wyższe przeciętne zatrudnienie zanotowano w sekcjach: transport lądowy i rurociągowy (o 6,6%),

produkcja wyrobów z metali (o 5,3%), handel hurtowy (o 4,1%), działalność usługowa związana z utrzymaniem porządku w budynkach i zagospodarowaniem terenów zieleni (o 3,8%).

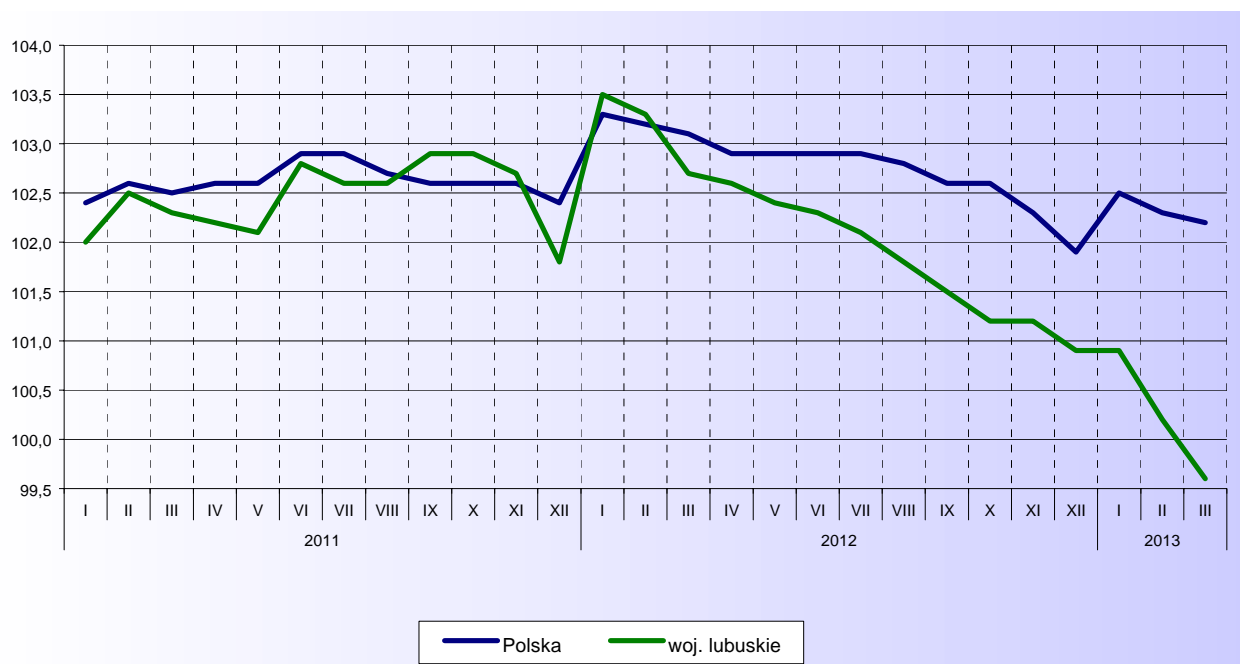
W I kwartale br. przeciętne zatrudnienie w sektorze przedsiębiorstw wyniosło 114,7 tys. osób, tj. o 3,1% mniej w porównaniu z analogicznym okresem ub. roku (wobec wzrostu o 0,8% przed rokiem).

Najgłębszy spadek przeciętnego zatrudnienia, w porównaniu z analogicznym okresem ub. roku, zanotowano w budownictwie (o 15,6%) oraz w zakwaterowaniu i gastronomii (o 12,9%). Niższe w skali roku było również przeciętne zatrudnienie w sekcjach: działalność profesjonalna, naukowa i techniczna (o 9,3%), obsługa rynku nieruchomości (o 6,5%), przetwórstwo przemysłowe (o 3,2%), handel; naprawa pojazdów samochodowych (o 2,9%). Powyżej ubiegłorocznego poziomu przeciętne zatrudnienie ukształtowało się m.in. w informacji i komunikacji (o 9,6%), w administrowaniu i działalności wspierającej (o 5,6%), w transporcie i gospodarce magazynowej (o 3,6%).

W działach o największym udziale w przeciętnym zatrudnieniu najgłębszy spadek, w relacji do analogicznego okresu ub. roku, zanotowano w budowie budynków (o 24,2%). Niższe niż przed rokiem było także przeciętne zatrudnienie m.in. w handlu detalicznym (o 8,9%), w produkcji wyrobów z drewna, korka, słomy i wikliny (o 7,4%), produkcji pojazdów samochodowych, przyczep i naczep (o 5,1%). Wzrost przeciętnego zatrudnienia wystąpił m.in. w działach: transport lądowy i rurociągowy (o 5,7%), produkcja wyrobów z metali (o 4,7%), handel hurtowy (o 4,6%).

PRZECIĘTNE ZATRUDNIENIE W SEKTORZE PRZEDSIĘBIORSTW

Przeciętna miesięczna 2010 = 100



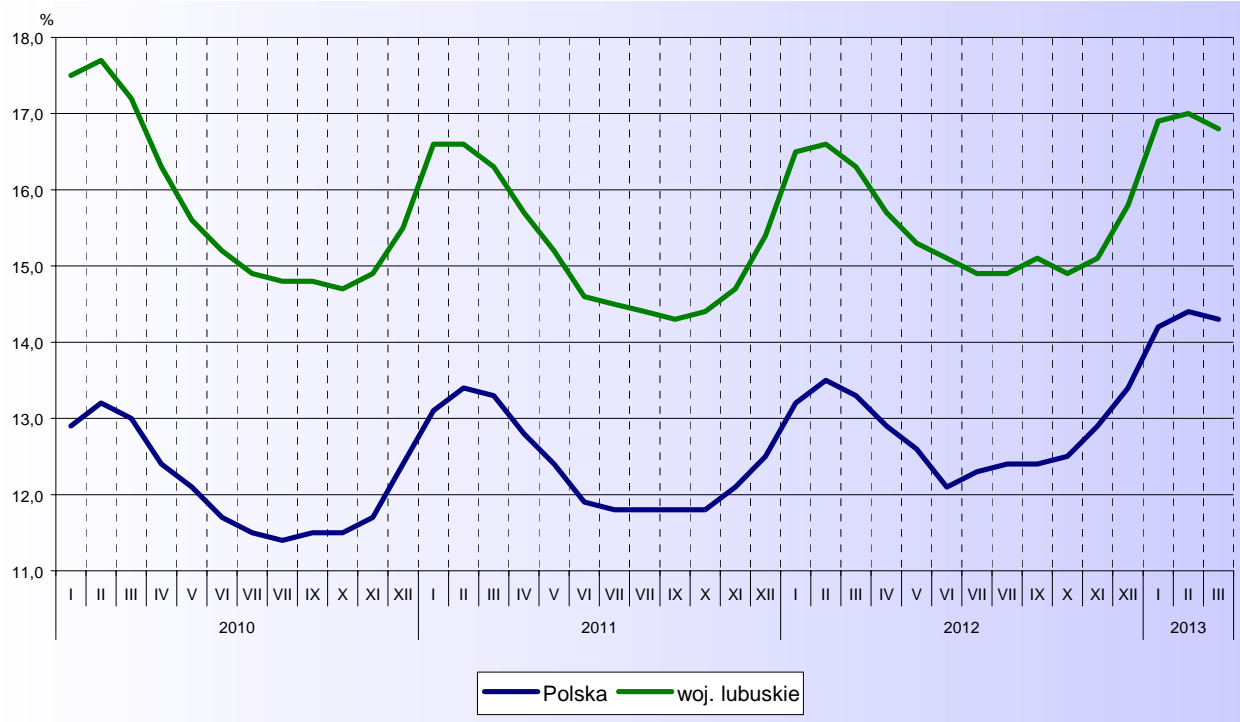
W końcu marca br. w urzędach pracy **zarejestrowanych** było 65,3 tys. **bezrobotnych**. W porównaniu z poprzednim miesiącem ich liczba zmalała o 1,9% (o 1,3 tys. osób), a wzrosła o 2,3% (tj. o 1,5 tys. osób) w stosunku do marca ub. roku. Kobiety stanowiły 50,1% ogółu bezrobotnych, wobec 52,6% przed rokiem.

Liczba bezrobotnych i stopa bezrobocia kształtowały się następująco:

Wyszczególnienie	III 2012	2013	
		II	III
Bezrobotni zarejestrowani (stan w końcu miesiąca) w tys.	63,8	66,6	65,3
Bezrobotni nowo zarejestrowani (w ciągu miesiąca) w tys.	7,3	7,3	7,2
Bezrobotni wyrejestrowani (w ciągu miesiąca) w tys.	8,6	6,9	8,5
Stopa bezrobocia rejestrowanego (stan w końcu miesiąca) w %	16,4	17,0	16,8

STOPA BEZROBOCIA REJESTROWANEGO

Stan w końcu miesiąca



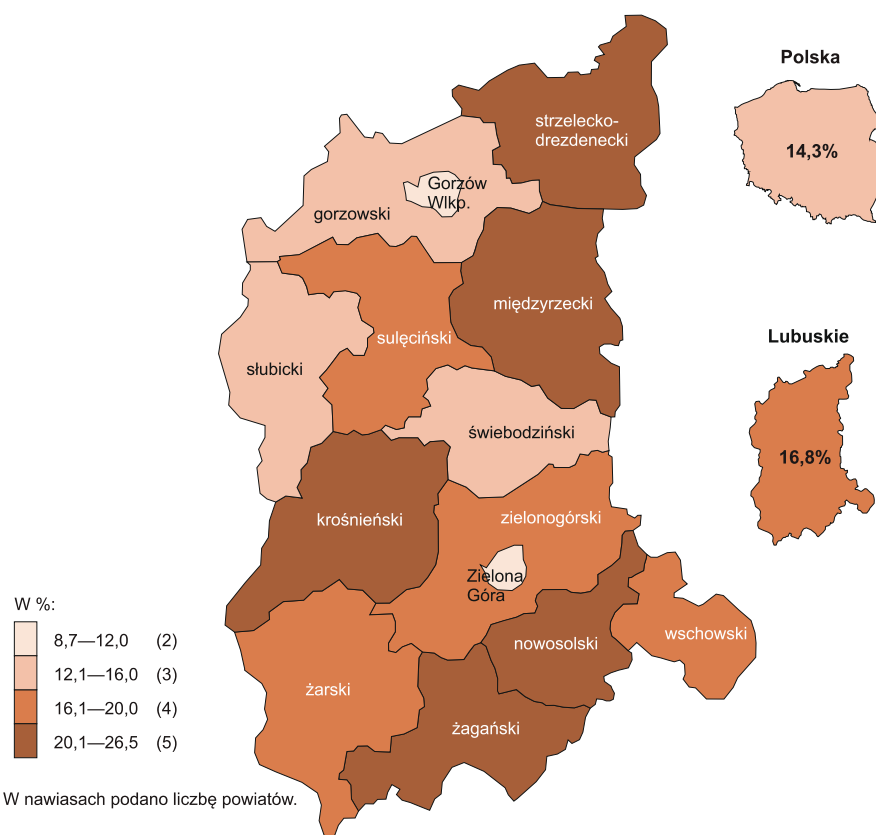
Stopa bezrobocia rejestrowanego wyniosła 16,8%, tj. spadła o 0,2 p. proc. w porównaniu z poprzednim miesiącem, ale była wyższa o 0,4 p. proc. w stosunku do marca ub. roku.

W końcu marca br. najwyższą stopę bezrobocia, podobnie jak w poprzednich miesiącach, notowano w powiatach: nowosolskim (26,5% wobec 25,3% przed rokiem), strzelecko-drezdeneckim (26,1% wobec 26,0%), krośnieńskim (25,6% wobec 25,3%) i żagańskim (25,5% wobec 26,3%). Najniższą stopę bezrobocia odnotowano w miastach na prawach powiatu: w Zielonej Górze (8,7% wobec 8,8% przed rokiem) i w Gorzowie Wlkp. (10,3% wobec 10,5%) oraz powiecie świebodzińskim (13,0% wobec 11,3%).

W relacji do końca marca ub. roku stopa bezrobocia wzrosła w 9 powiatach, w największym stopniu w powiecie wschowskim (o 1,8 p. proc.) oraz w świebodzińskim (o 1,7 p. proc.). Zmniejszenie zanotowano w powiatach żagańskim (o 0,8 p. proc.) i słubickim (o 0,3 p. proc.), a także w miastach na prawach powiatu Gorzowie Wlkp. (o 0,2 p. proc) i Zielona Góra (o 0,1 p. proc).

STOPA BEZROBOCIA REJESTROWANEGO WEDŁUG POWIATÓW W 2013 R.

Stan w końcu marca



W marcu br. liczba **nowo zarejestrowanych bezrobotnych** wyniosła 7,2 tys. osób i zmalała o 1,3% w skali miesiąca i o 0,8% w skali roku. Bezrobotni rejestrujący się kolejny raz w urzędach pracy stanowili 85,0% nowo rejestrujących się bezrobotnych w ciągu miesiąca, ich udział zwiększył się w skali roku o 0,6 p. proc. Wzrósł również odsetek osób, które poprzednio pracowały (o 1,5 p. proc. do 83,6%), zwolnionych z przyczyn dotyczących zakładu pracy (o 4,5 p. proc. do 6,2%). Zmniejszył się odsetek dotychczas niepracujących (o 1,5 p. proc. do 16,4%), rejestrujących się po raz pierwszy (o 0,6 p. proc. do 15,0%).

Z ewidencji **wyrejestrowano** 8,5 tys. osób, tj. o 23,2% więcej w porównaniu z poprzednim miesiącem, jednak o 1,1% mniej niż w analogicznym okresie ub. roku. Najliczniejszą grupą były osoby wyłączone z ewidencji z powodu podjęcia pracy – 3,3 tys. bezrobotnych (wobec 2,9 tys. przed miesiącem i 3,6 tys. przed rokiem). W skali roku ich udział zmniejszył się w ogólnej liczbie wyrejestrowanych o 2,4 p. proc. (do 39,2%). Odnotowano zmniejszenie liczby osób, które dobrowolnie zrezygnowały ze statusu bezrobotnego (o 1,4 p. proc. do 5,9%), rozpoczęły prace społecznie użyteczne (o 1,4 p. proc. do 5,4%). Wzrósł odsetek bezrobotnych wyrejestrowanych z powodu rozpoczęcia szkolenia lub stażu (o 4,9 p. proc. do 17,5%) oraz osób, które nie potwierdziły gotowości do pracy (0,6 p. proc. do 25,7%).

W końcu marca br. **bez prawa do zasiłku** było 52,4 tys. osób. Grupa ta stanowiła 80,3% ogółu bezrobotnych, a jej udział w ogóle bezrobotnych w skali roku wzrósł o 3,2%.

Wśród **bezrobotnych będących w szczególnej sytuacji na rynku pracy** osoby powyżej 50 roku życia stanowiły 25,1% ogółu bezrobotnych, a ich udział w skali roku zwiększył się o 0,7 p. proc. Wzrósł także odsetek osób samotnie wychowujących przynajmniej 1 dziecko do 18 roku życia (o 0,5 p. proc. do 12,8%).

Zmniejszył się natomiast udział osób bez doświadczenia zawodowego (1,7 p. proc. do 20,7%), bez kwalifikacji zawodowych (o 1,0 p. proc. do 30,4%), osób do 25 roku życia (o 1,1 p. proc. do 17,6%), niepełnosprawnych (o 0,1 p. proc. do 7,7%). Nie zmienił się w skali roku udział osób długotrwale bezrobotnych i wyniósł 45,8% ogółu bezrobotnych.

Wybrane kategorie bezrobotnych będących w szczególnej sytuacji na rynku pracy kształtowały się następująco:

Wyszczególnienie	III 2012	2013	
		II	III
	w % ogółem		
Do 25 roku życia	18,7	18,1	17,6
Długotrwale bezrobotni ^a	45,8	45,2	45,8
Powyżej 50 roku życia	24,4	24,7	25,1
Bez kwalifikacji zawodowych	31,4	30,5	30,4
Samotnie wychowujący co najmniej jedno dziecko w wieku do 18 roku życia...	12,3	12,5	12,8
Niepełnosprawni	7,8	7,6	7,7

^a Do długotrwale bezrobotnych zalicza się osoby pozostające w rejestrze powiatowego urzędu pracy łącznie przez okres ponad 12 miesięcy w okresie ostatnich 2 lat, z wyłączeniem okresów odbywania stażu i przygotowania zawodowego w miejscu pracy.

W stosunku do marca ub. roku spośród wymienionych kategorii osób bezrobotnych w skali roku wzrosła liczba osób powyżej 50 roku życia (o 5,4%), długotrwale bezrobotnych (o 2,3%). Spadek odnotowano wśród osób bez doświadczenia zawodowego (o 5,3%), do 25 roku życia (o 3,7%), bez kwalifikacji zawodowych (o 0,8%).

W końcu marca br. najwięcej zarejestrowanych bezrobotnych było z wykształceniem zasadniczym zawodowym (31,3%, w skali roku udział tej grupy zwiększył się o 0,5 p. proc.) oraz gimnazjalnym i niższym (29,8%, tj. o 0,9 p. proc. mniej). Kolejną grupą były osoby z wykształceniem policealnym i średnim zawodowym (21,2%, o 0,4 p. proc. więcej).

Ze względu na staż pracy najliczniejszą grupą byli bezrobotni, którzy do momentu zarejestrowania legitymowali się stażem do 5 lat (36,2% wobec 35,8% przed rokiem). Bezrobotni bez stażu pracy stanowili 15,2% (wobec 16,9% przed rokiem).

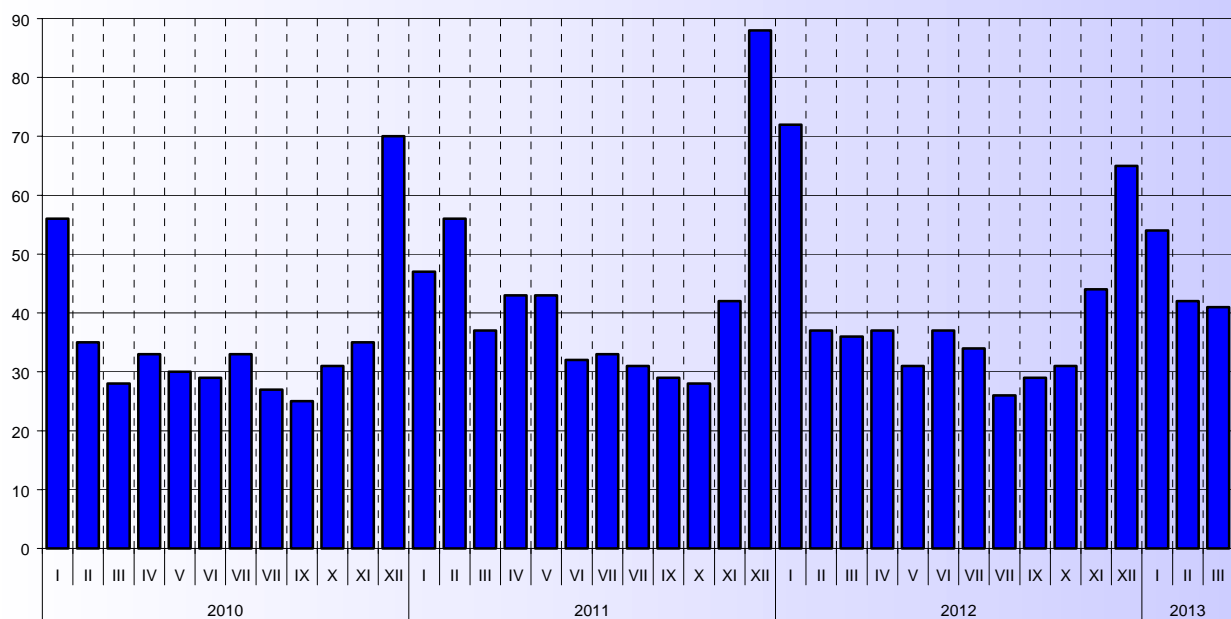
W strukturze wiekowej bezrobotnych najwięcej bezrobotnych w końcu marca br. było w wieku 25-34 lata, ich udział w ogóle bezrobotnych wyniósł 29,1% (w skali roku udział tej grupy w strukturze bezrobotnych zmniejszył się o 0,7 p. proc.). Kolejną grupę stanowili bezrobotni w wieku 45-54 lata – 19,3% ogółu bezrobotnych (spadek o 0,7 p. proc.). Największy spadek udziału w strukturze bezrobotnych odnotowano w grupie osób do 24 lat. (o 1,1 p. proc. do 17,6%).

Ze względu na czas pozostawania bez pracy 22,4% ogółu bezrobotnych stanowili bezrobotni pozostający bez pracy przez okres od 1 do 3 miesięcy (wzrost w strukturze w skali roku o 0,5 p. proc.), 20,7% to bezrobotni zarejestrowani w urzędach od 3 do 6 miesięcy (spadek o 1,0 p. proc.). Najbardziej wzrósł natomiast odsetek osób pozostających bez pracy ponad 24 miesiące (o 1,5 p. proc. do 11,9%).

W marcu br. pracodawcy zgłosili do urzędów 3163 **oferty zatrudnienia**, tj. o 214 ofert więcej w porównaniu z poprzednim miesiącem i o 63 więcej niż w marcu ub. roku. W końcu miesiąca na 1 ofertę pracy przypadało 41 bezrobotnych (wobec 42 przed miesiącem i 36 przed rokiem).

BEZROBOTNI NA 1 OFERTĘ PRACY

Stan w końcu miesiąca



WYNAGRODZENIA

Podobnie jak w miesiącach poprzednich przeciętne wynagrodzenie brutto kształtowało się na poziomie wyższym niż w analogicznym okresie ub. roku, jednak dynamika wzrostu uległa dalszemu spowolnieniu.

Przeciętne miesięczne wynagrodzenie brutto w sektorze przedsiębiorstw w marcu br. wyniosło 3110,73 zł i było wyższe niż przed rokiem o 1,1% (w lutym br. i w marcu ub. roku odnotowano wzrost odpowiednio o 2,7% i 5,6%).

Wzrost przeciętnego miesięcznego wynagrodzenia obserwowano w większości sekcji, najwyższy w przedsiębiorstwach zajmujących się zakwaterowaniem i gastronomią (o 5,0%). Spośród sekcji o znaczącym udziale w zatrudnieniu wzrost przeciętnego miesięcznego wynagrodzenia notowano m.in. w: dostawie wody, gospodarowaniu ściekami i odpadami; rekultywacji (o 3,0%), obsłudze rynku nieruchomości (o 2,7%) oraz przetwórstwie przemysłowym (o 2,6%).

Spadek wynagrodzenia zaznaczył się m.in. w informacji i komunikacji (o 27,1%) oraz w działalności profesjonalnej, naukowej i technicznej (o 3,0%).

Spośród działów o znaczącym udziale w zatrudnieniu, najwyższy wzrost wynagrodzeń obserwowano w przedsiębiorstwach zajmujących się produkcją wyrobów z drewna, korka, słomy i wikliny (o 4,8%), produkcją pojazdów samochodowych, przyczep i naczep (o 3,8%), handlem detalicznym (o 3,2%) oraz działalnością detektywistyczną i ochroniarską (o 3,1%). Wzrost wynagrodzeń odnotowano także m.in. w działalności usługowej związanej z utrzymaniem porządku w budynkach i zagospodarowaniem terenów zieleni (o 2,5%) oraz produkcji wyrobów z pozostałych mineralnych surowców niemetalicznych (o 2,1%).

Spadek wynagrodzeń zaznaczył się m.in. w jednostkach zajmujących się handlem hurtowym (o 3,6%) oraz produkcją wyrobów z metali (o 3,5%).

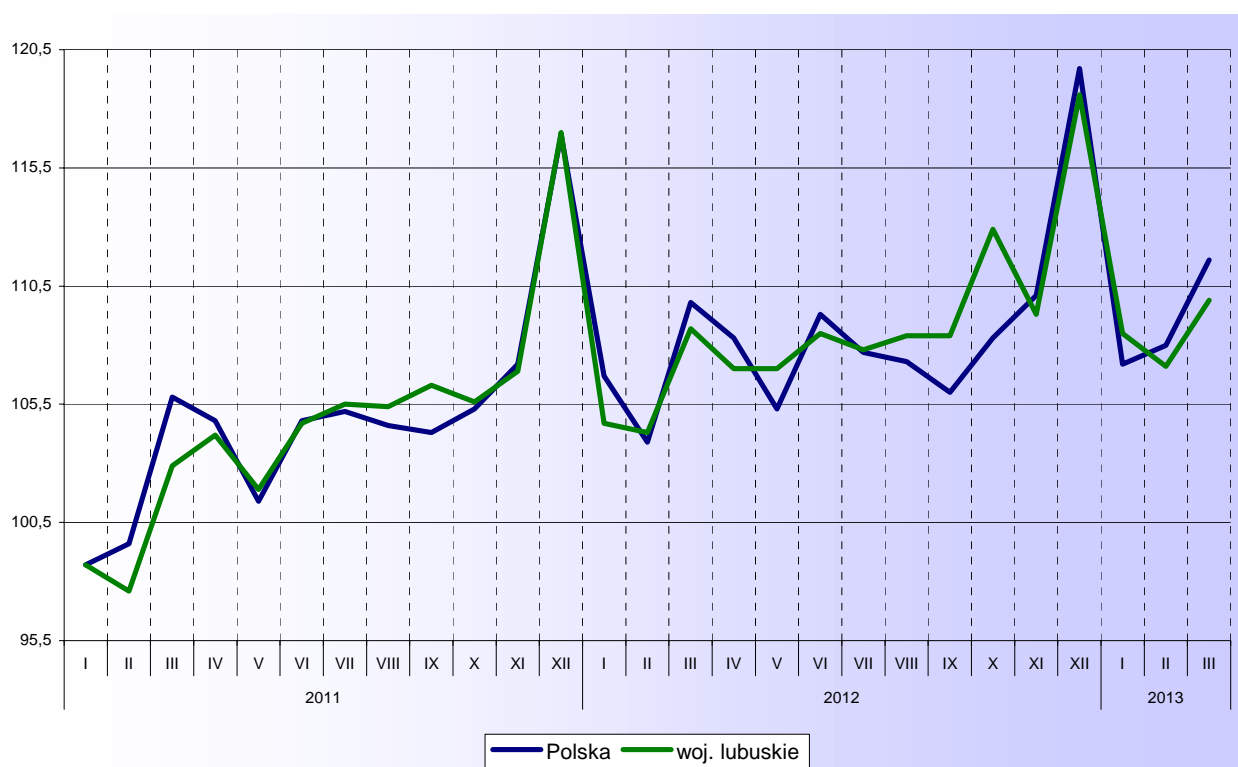
Przeciętne miesięczne wynagrodzenia brutto kształtowały się następująco:

Wyszczególnienie	III 2013		I-III 2013	
	w zł	III 2012=100	w zł	I-III 2012=100
O g ó ł e m	3110,73	101,1	3068,37	102,3
w tym:				
Przemysł.....	3344,80	103,0	3288,40	102,8
w tym:				
przetwórstwo przemysłowe	3314,52	102,6	3269,43	103,2
dostawa wody; gospodarowanie ściekami i odpadami; rekultywacja ^Δ	3207,00	103,0	3132,67	103,9
Budownictwo	2870,48	100,1	2931,78	104,6
Handel; naprawa pojazdów samochodowych ^Δ	2659,35	101,6	2621,18	101,8
Transport i gospodarka magazynowa	2873,11	100,6	2858,87	102,4
Zakwaterowanie i gastronomia ^Δ	2037,34	105,0	2013,11	105,7
Informacja i komunikacja	4561,84	72,9	4648,67	84,2
Obsługa rynku nieruchomości ^Δ	3341,69	102,7	3354,13	104,3
Działalność profesjonalna, naukowa i techniczna ^a	4099,00	97,0	4331,42	102,1
Administrowanie i działalność wspierająca ^Δ	2032,54	99,8	2034,76	103,3

^a Nie obejmuje działów: Badania naukowe i prace rozwojowe oraz Działalność weterynaryjna.

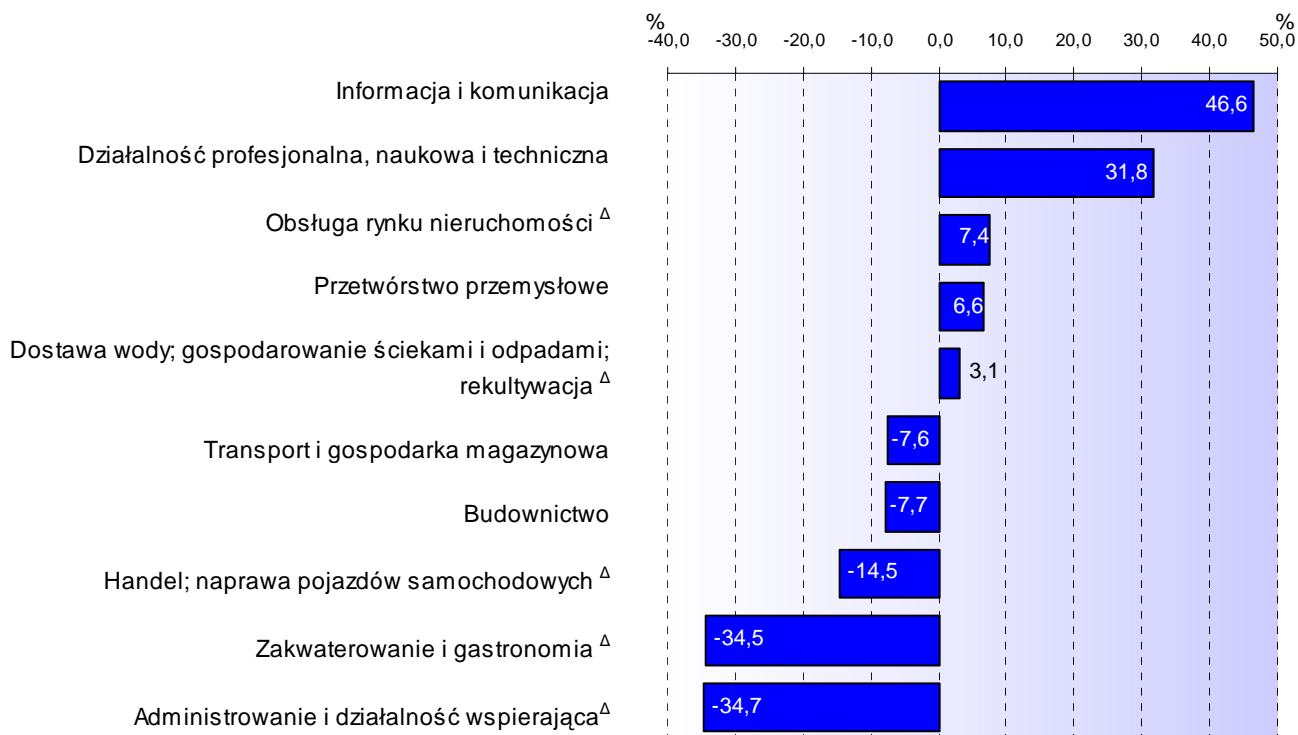
PRZECIĘTNE MIESIĘCZNE WYNAGRODZENIE BRUTTO W SEKTORZE PRZEDSIĘBIORSTW

Przeciętna miesięczna 2010 = 100



Wyższe miesięczne wynagrodzenie, w stosunku do średniego wynagrodzenia w sektorze przedsiębiorstw w województwie, notowano m.in. w sekcjach: informacja i komunikacja (o 46,6% wyższe od średniej), działalność profesjonalna, naukowa i techniczna (o 31,8% wyższe od średniej), oraz obsługa rynku nieruchomości (o 7,4% wyższe od średniej). Najniższe miesięczne wynagrodzenie obserwowano m.in. w przedsiębiorstwach zajmujących się administrowaniem i działalnością wspierającą (o 34,7% niższe od średniej), zakwaterowaniem i gastronomią (o 34,5% niższe od średniej), oraz handlem; naprawą pojazdów samochodowych (o 14,5% niższe od średniej).

**ODCHYLENIA WZGLĘDNE PRZECIĘTNYCH MIESIĘCZNYCH WYNAGRODZEŃ BRUTTO
OD ŚREDNIEGO WYNAGRODZENIA W SEKTORZE PRZEDSIĘBIORSTW
W WOJEWÓDZTWIE W MARCU 2013 R.**



W I kwartale br. przeciętne miesięczne wynagrodzenie brutto w sektorze przedsiębiorstw wyniosło 3068,37 zł i było o 2,3% wyższe niż w analogicznym okresie ub. roku (wobec wzrostu o 6,0% przed rokiem). Najwyższy wzrost wynagrodzeń notowano w zakwaterowaniu i gastronomii (o 5,7%), w budownictwie (o 4,6%) oraz w obsłudze rynku nieruchomości (o 4,3%). Spadek przeciętnych miesięcznych wynagrodzeń w relacji do analogicznego okresu ub. roku obserwowano w informacji i komunikacji (o 15,8%).

CENY DETALICZNE

W marcu br. ceny detaliczne większości wybranych artykułów żywnościowych były wyższe niż w analogicznym miesiącu ub. roku.

Podrożały artykuły z grupy „pieczywo i produkty zbożowe”, w tym najbardziej kasza jęczmienna (o 9,7%), mąka pszenna (o 8,9%), ryż (o 1,9%) oraz, chleb pszenno-żytni (o 1,4%).

W znaczący sposób wzrosły ceny mięsa i wędlin. Więcej niż przed rokiem konsumenci płacili za mięso wołowe z kością (o 12,6%), mięso wołowe bez kości z udźca (o 5,2%). Wśród badanych wędlin podrożała m.in.: kielbasa wędzona (o 7,9%), kielbasa suszona (o 3,5%) oraz szynka wieprzowa gotowana (o 2,6%). Mniej płacono za kurczęta patroszone (o 3,7%) oraz mięso wieprzowe z kością – schab środkowy (o 1,0%).

W marcu br. filet z morszczuka mrożony kosztował o 6,3% więcej niż przed rokiem, natomiast obniżyła się cena karpia świeżego o 10,0%.

W grupie „mleko, sery i jaja” największy wzrost dotyczył śmietany o zawartości tłuszczu 18% (o 5,8%), ponadto zdrożały: mleko krowie spożywcze o zawartości tłuszczu 2-2,5% (o 1,3%), ser dojrzewający (o 1,9%) oraz ser twarogowy półtłusty (o 0,3%).

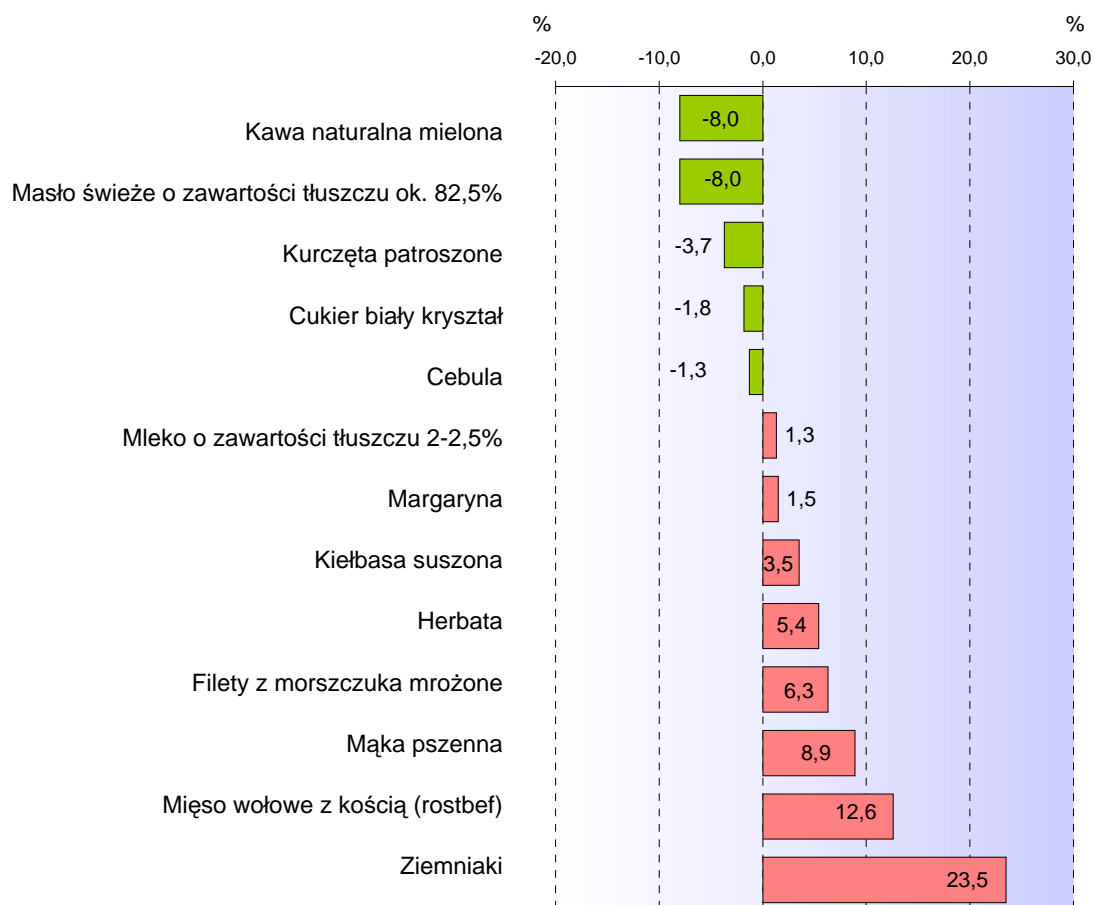
W grupie „oleje i pozostałe tłuszcze” zdrożał olej rzepakowy produkcji krajowej (o 1,6%) oraz margaryna (o 1,5%), obniżyła się natomiast cena masła świeżego o zawartości tłuszczu ok. 82,5% (o 8,0%).

Wśród badanych artykułów w grupie „owoce i warzywa” wzrosła cena ziemniaków (o 23,5%), cytryn (o 16,1%), pomarańczy (o 2,8%). Obniżyła się natomiast cena marchwi (o 4,4%) oraz cebuli (o 1,3%).

Wśród pozostałych wybranych artykułów żywnościowych droższa niż przed rokiem była m.in. herbata (o 5,4%), sok pitny jabłkowy (o 2,1%), tańsze - kawa naturalna mielona (o 8,0%), czekolada mleczna (o 3,9%) i cukier biały kryształ (o 1,8%).

ZMIANY CEN DETALICZNYCH WYBRANYCH ARTYKUŁÓW ŻYWNOŚCIOWYCH W MARCU 2013 R.

(wzrost/spadek w stosunku do analogicznego okresu roku poprzedniego)



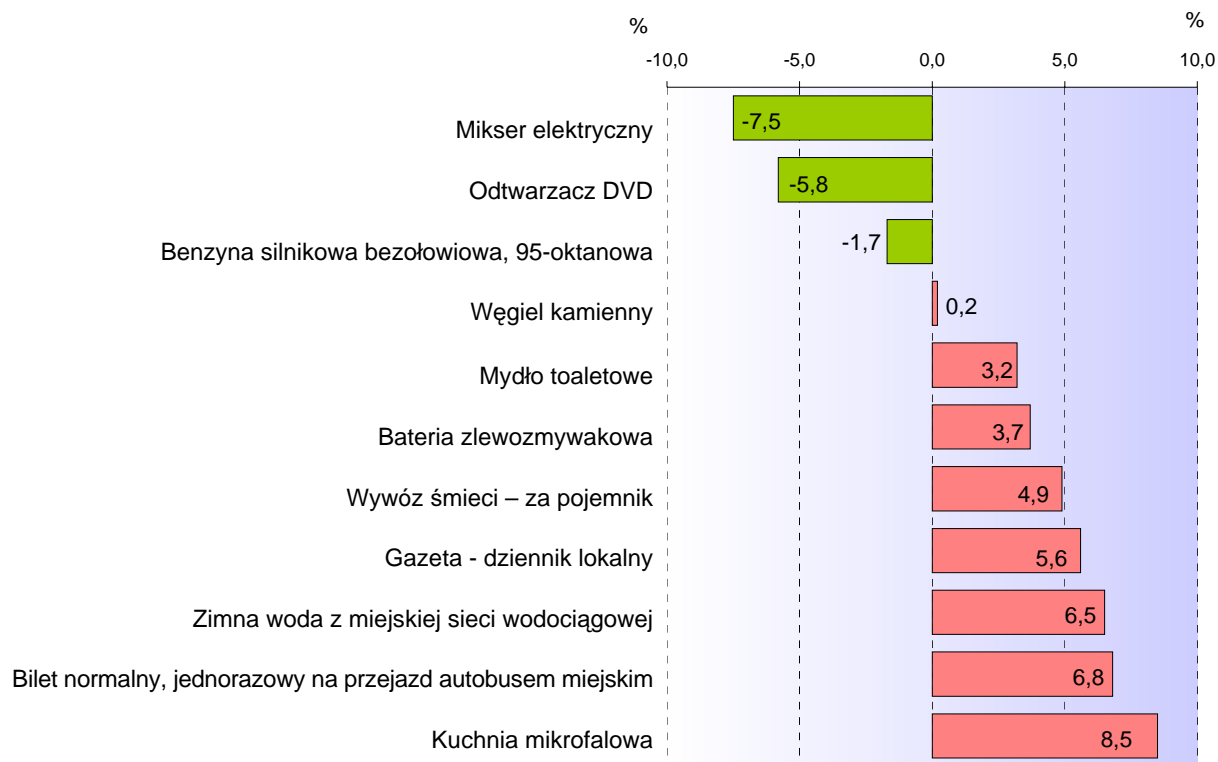
Wśród artykułów nieżywnościowych i usług konsumpcyjnych znacząco wzrosły w skali roku opłaty związane z użytkowaniem mieszkania. Więcej płacono za zaopatrzenie w zimną wodę – za 1 m³ (o 6,5%), wywóz śmieci – za pojemnik (o 4,9%), centralne ogrzewanie lokali mieszkalnych za 1 m² (o 3,4%). Odnotowano także wzrost ceny węgla kamiennego (o 0,2%).

W relacji do marca ub. roku cena wizyty u lekarza specjalisty II stopnia pozostała na tym samym poziomie.

W zakresie transportu odnotowano wzrost ceny biletu normalnego na przejazd jednorazowy autobusem miejskim (o 6,8%). Mniej niż przed rokiem płacono za benzynę silnikową bezołowiową 95- oktanową (o 1,7%) i olej napędowy (o 1,5%) oraz za przejazd taksówką osobową (o 0,2%).

**ZMIANY CEN DETALICZNYCH WYBRANYCH ARTYKUŁÓW NIEŻYWNOSCIOWYCH
I USŁUG W MARCU 2013 R.**

(wzrost/spadek w stosunku do analogicznego okresu roku poprzedniego)



ROLNICTWO

W marcu br. średnia temperatura powietrza na obszarze województwa lubuskiego wynosiła minus 1,6°C i była niższa od średniej wieloletniej (z lat 1971-2012) i od średniej temperatury z marca ub. roku odpowiednio o 5,5°C i o 8,2°C. Pierwszy tydzień marca br. był ciepły, notowano temperatury przekraczające 10°C. W kolejnych dniach znacznie ochłodziło się, najzimniej było 14 marca br. gdy temperatura spadła do minus 16,5°C. Od 8 marca br. występowały opady śniegu, łącznie spadło 36,8 mm/m². Śnieg utrzymywał się na polach do końca miesiąca. Dlatego temperatura gleby mierzona na głębokości 10 cm nie spadła poniżej 0°C¹.

Rośliny ozime nie weszły jeszcze w okres wegetacji. Na polach cały miesiąc leżał śnieg, chroniąc rośliny przed wymarzaniem. Tegoroczny siew zbóż jarych będzie opóźniony o ok. 4 tygodnie.

Na podstawie miesięcznych danych przekazywanych przez jednostki sprawozdawcze skup zbóż^a kształtował się następująco:

Wyszczególnienie	VII 2012 - III 2013		III 2013		
	w tys. t	VII 2011-III 2012 = 100	w tys. t	III 2012 = 100	II 2013 = 100
Ziarno zbóż podstawowych ^{bc}	193,8	149,7	3,2	50,6	59,2
w tym:					
pszenica	76,6	111,2	1,1	26,3	49,1
żyto	55,7	261,8	1,2	226,8	98,2

^a Bez skupu realizowanego przez osoby fizyczne. ^b Obejmuje: pszenicę, żyto, jęczmień, owies, pszenżyto. ^c Łącznie z mieszankami zbożowymi, bez ziarna siewnego.

¹ Dane meteorologiczne – według pomiarów prowadzonych w stacji Meteorologicznej Lubuskiego Ośrodka Doradztwa Rolniczego w Kalsku

W okresie VII 2012-III br. **skup zbóż podstawowych** (z mieszankami zbożowymi, bez ziarna siewnego) był wyższy o 49,7%, w tym pszenicy – o 11,2% i żyta o 161,8% w porównaniu do skupu realizowanego w okresie VII 2011-III 2012 r. W marcu br. skupiono 3,2 tys. t zbóż, tj. o 40,8% mniej niż przed miesiącem, przy czym skup pszenicy był niższy o 50,9%, a żyta o 1,8%. W porównaniu z marcem ub. roku odnotowano znaczny spadek skupu pszenicy, tj. o 73,7% i zwiększenie skupu żyta o 126,8%.

Skup podstawowych produktów zwierzęcych^a kształtował się następująco:

Wyszczególnienie	I-III 2013		III 2013		
	w tys. t	I-III 2012 = 100	w tys. t	III 2012 = 100	II 2013 = 100
Żywiec rzeźny ^b	26,1	92,8	8,9	92,0	106,2
w tym:					
bydło (bez cieląt)	1,0	136,6	0,3	131,0	94,9
trzoda chlewna	2,2	97,9	0,8	87,9	128,8
drób	22,7	90,4	7,6	89,2	102,3
Mleko ^c	22,9	92,3	8,0	89,5	111,9

^a Bez skupu realizowanego przez osoby fizyczne. ^b Obejmuje bydło, cielęta, trzodę chlewną, owce, konie i drób; w wadze żywej. ^c W milionach litrów.

W I kwartale br. **skup żywca rzeźnego** (w wadze żywej) był niższy o 7,2% od notowanego w poprzednim roku. Więcej niż przed rokiem skupiono bydła, a mniej – świń i drobiu. W marcu br. producenci z województwa lubuskiego dostarczyli do skupu 8,9 tys. t żywca rzeźnego, tj. o 6,2% więcej niż przed miesiącem i o 8,0% mniej niż przed rokiem. W porównaniu z poprzednim rokiem obniżył się skup trzody chlewnej i drobiu a wzrósł bydła. Natomiast w porównaniu z poprzednim miesiącem zanotowano odwrotną tendencję – mniej skupiono bydła a więcej świń i drobiu.

W I kwartale br. **mleka** skupiono o 7,7% mniej niż przed rokiem. W marcu br. hodowcy bydła mlecznego dostarczyli do skupu 8,0 mln l mleka, tj. o 11,9% więcej niż w lutym br., ale o 10,5% mniej niż przed rokiem.

Przeciętne ceny podstawowych produktów rolnych kształtowały się następująco:

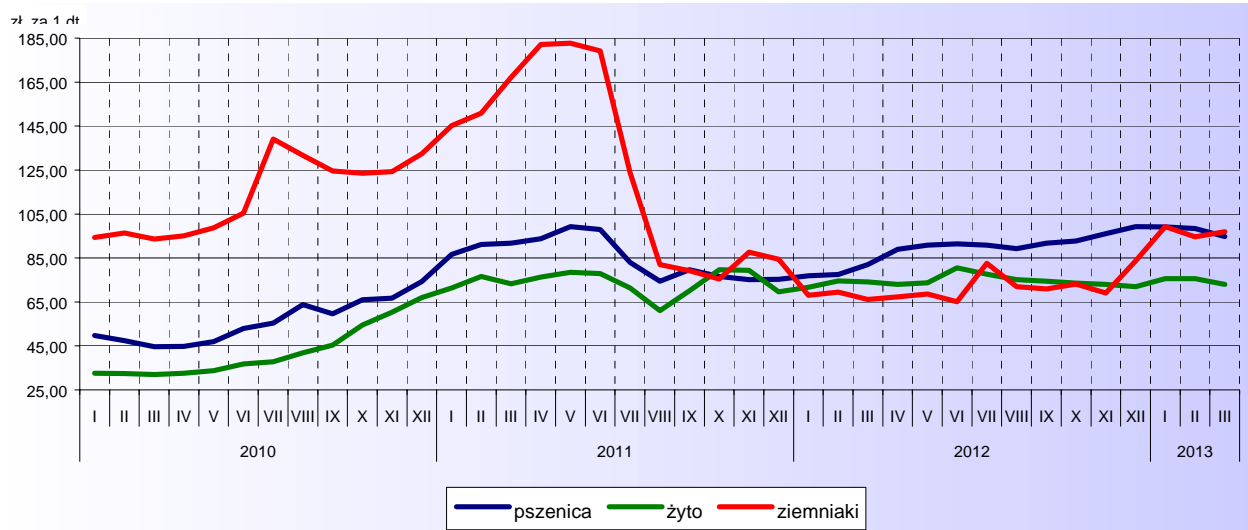
Wyszczególnienie	Ceny w skupie					Ceny na targowiskach				
	III 2013			I-III 2013		III 2013			I-III 2013	
	zł	III 2012 = 100	II 2013 = 100	zł	I-III 2012 = 100	zł	III 2012 = 100	II 2013 = 100	zł	I-III 2012 = 100
Ziarno zbóż ^a za 1 dt:										
pszenica	94,72	115,6	96,3	97,38	123,3	106,00	108,4	101,5	103,48	105,9
żyto	72,97	98,4	96,6	74,71	102,0	86,67	99,1	100,0	86,67	96,5
Ziemniaki ^b za 1 dt	x	x	.	x	97,39	147,3	103,0	97,05	143,0
Żywiec rzeźny za 1 kg wagi żywej:										
w tym:										
bydło (bez cieląt)	6,18	105,8	98,6	6,18	105,5	.	x	x	.	x
trzoda chlewna	6,28	118,0	117,8	5,63	104,8	.	x	x	.	x
drób	4,78	97,4	103,2	4,74	99,2	.	x	x	.	x
Mleko za 1 l	1,32	101,1	102,3	1,31	99,6	2,75	121,7	104,2	2,67	120,8

^a W skupie bez ziarna siewnego. ^b Na targowiskach – jadalne, I-XII bez ziemniaków wczesnych.

W marcu br. producenci z województwa lubuskiego uzyskiwali niższe niż przed miesiącem ceny za dostarczoną do skupu **pszenicę** (o 3,7%) i **żyto** (o 3,4%). W obrocie targowiskowym odnotowano wzrost cen za pszenicę (o 1,5%), a cena żyta pozostała na poziomie poprzedniego miesiąca. Cena pszenicy w skali roku zwiększyła się w skupie o 15,6%, a na targowiskach o 8,4%. Cena żyta w skupie spadła o 1,6% w porównaniu do poprzedniego roku, a na targowiskach zmniejszyła się o 0,9%. W pierwszym kwartale br. cena

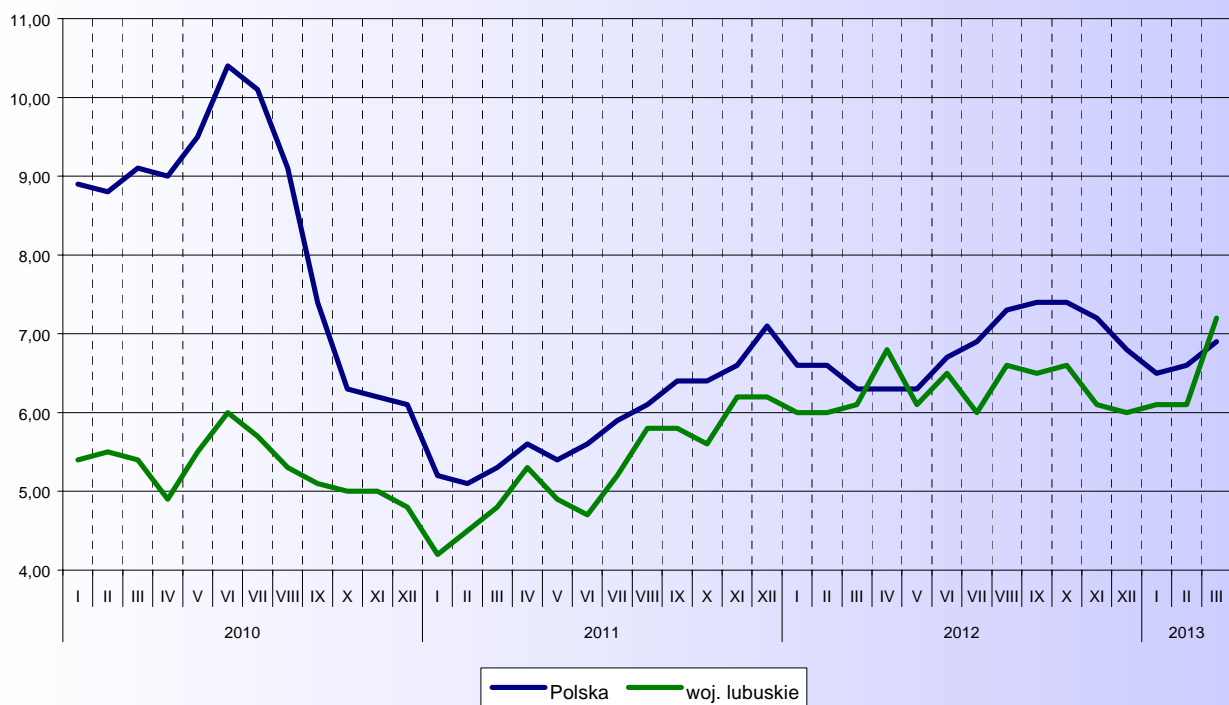
pszenicy wzrosła w skali roku zarówno w skupie jak i na targowiskach, natomiast żyto podrożało w skupie, ale na targowiskach cena obniżyła się.

PRZECIĘTNE CENY SKUPU ZBÓŻ I TARGOWISKOWE CENY ZIEMNIAKÓW



W marcu br. za **ziemniaki** na targowiskach płacono 97,39 zł/dt, tj. więcej niż przed miesiącem i rokiem odpowiednio o 3,0% i 47,3%. W okresie styczeń-marzec br. przeciętna cena targowiskowa ziemniaków była wyższa niż przed rokiem o 43,0%.

RELACJA PRZECIĘTNYCH CEN SKUPU ŻYWCA WIEPRZOWEGO DO PRZECIĘTNYCH CEN ŻYTA NA TARGOWISKACH



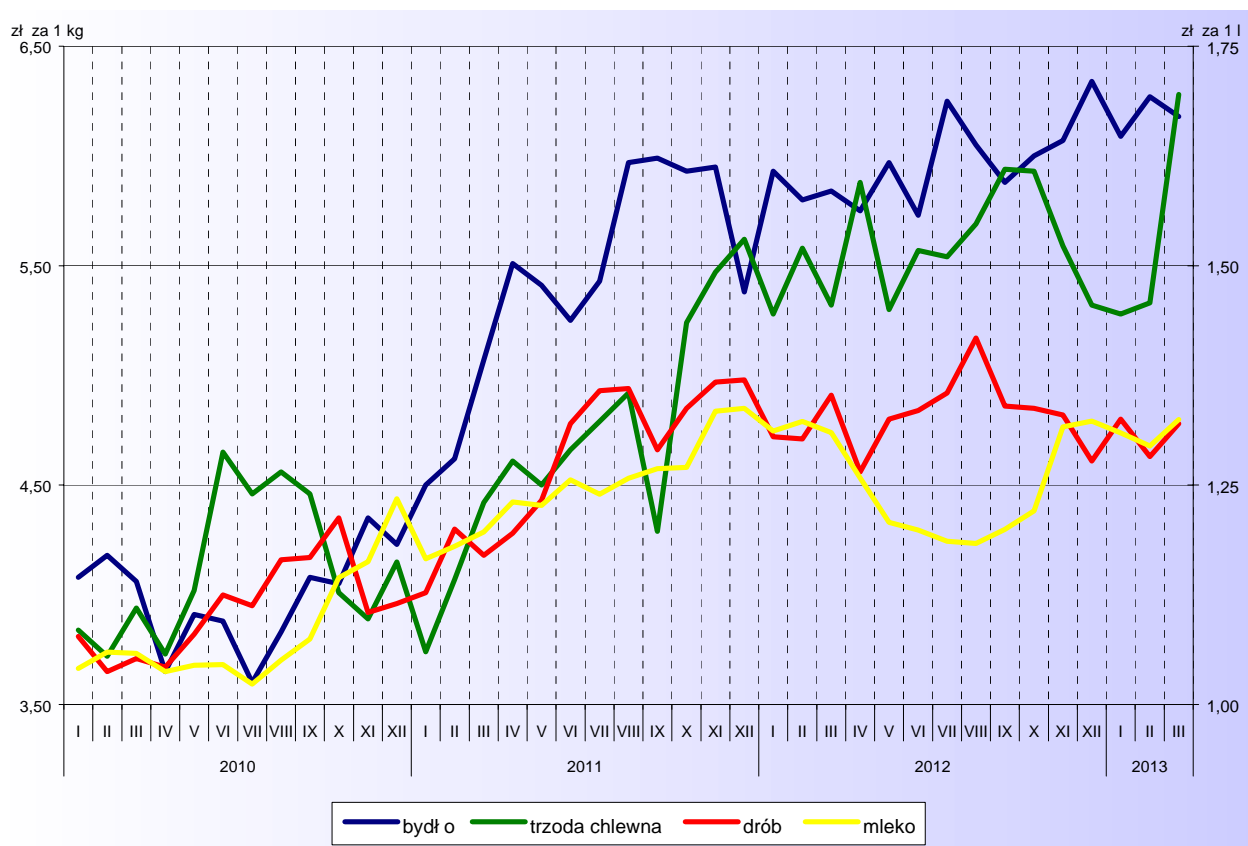
W marcu br., w porównaniu do poprzedniego miesiąca, zanotowano zmniejszoną podaż **żywca wołowego** przy jednoczesnym spadku ceny skupu. Przeciętna cena skupu bydła rzeźnego, wynosząca 6,18 zł/kg, zmniejszyła się o 1,4% w ciągu miesiąca, ale w skali roku wzrosła o 5,8%. W okresie styczeń-marzec br. przeciętna cena tego surowca była o 5,5% wyższa niż przed rokiem.

W marcu br., w porównaniu z poprzednim miesiącem, odnotowano zwiększenie skupu **żywca wieprzowego** (o 28,8% i jednocześnie wzrost cen w skupie - za 1 kg tego surowca płacono 6,28 zł (tj. więcej o 17,8%). W porównaniu do marca ub. roku ceny skupu żywca wieprzowego były wyższe o 18,0%. W okresie styczeń-marzec br. przeciętna cena skupu żywca wieprzowego była o 4,8% wyższa niż przed rokiem.

Zwiększenie cen skupu świń i utrzymanie cen żyta na targowiskach na poziomie poprzedniego miesiąca wpłynęło znacząco na polepszenie wskaźnika rentowności produkcji żywca wieprzowego. W marcu br. cena 1 kg żywca wieprzowego w skupie równoważyła wartość 7,2 kg żyta na targowiskach, wobec 6,1 przed miesiącem (przed rokiem wskaźnik ten wynosił również 6,1).

W marcu br. podaż **żywca drobiowego** wzrosła o 2,3% w ujęciu miesięcznym, przy jednoczesnym zwiększeniu się cen skupu. Przeciętna cena skupu drobiu rzeźnego, wynosząca 4,78 zł/kg, wzrosła w odniesieniu do lutego br. o 3,2%, a w porównaniu z marcem ub. roku była niższa o 2,6%. W okresie styczeń-marzec br. przeciętna cena skupu żywca drobiowego obniżyła się o 0,8% w porównaniu z poprzednim rokiem.

PRZECIĘTNE CENY SKUPU ŻYWCA I MLEKA



W marcu br. dostawy **mleka** do skupu zwiększyły się w ciągu miesiąca i jednocześnie wzrosły ceny skupu. Za 1 l mleka płacono średnio 1,32 zł, tj. o 2,3% więcej niż przed miesiącem oraz o 1,1% więcej niż przed rokiem. W okresie styczeń-marzec br. przeciętna cena skupu mleka była o 0,4% niższa niż przed rokiem. Znacznie wyższe ceny osiągają rolnicy sprzedający mleko na targowiskach. W marcu br. średnia cena targowiskowa mleka wynosiła 2,75 zł za l, w porównaniu z poprzednim miesiącem zwiększyła się o 4,2%, a w skali roku wzrosła o 21,7%. W okresie styczeń-marzec br. średnia cena targowiskowa mleka była o 20,8% wyższa niż przed rokiem.

PRZEMYSŁ I BUDOWNICTWO

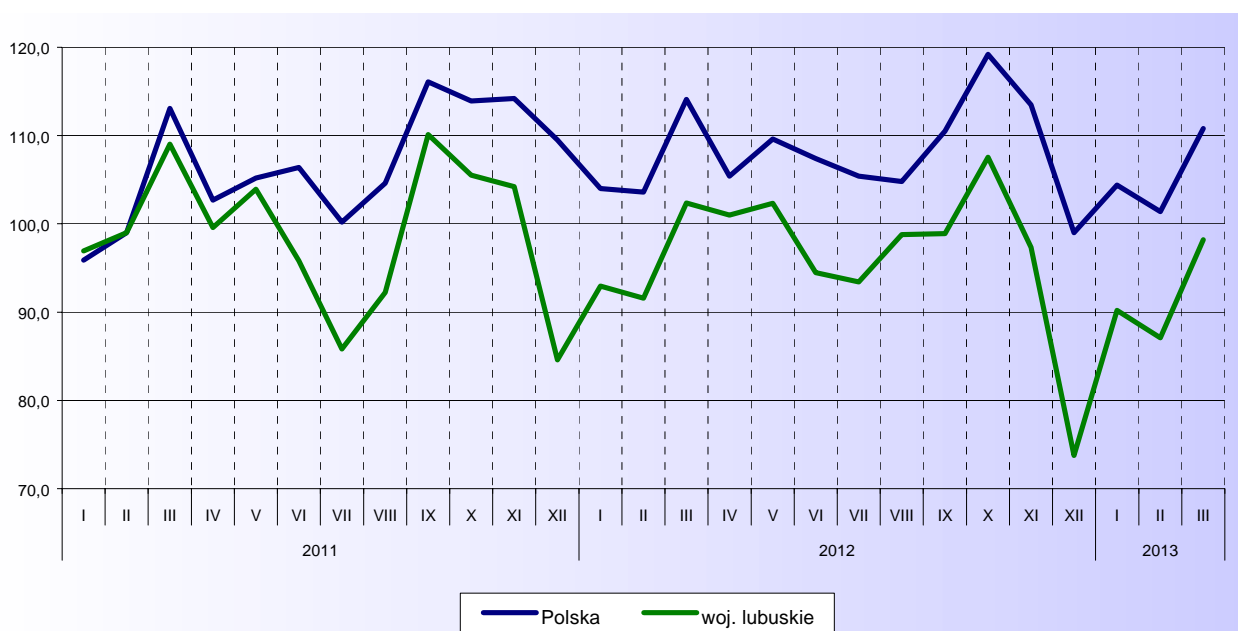
Marzec br. to piąty z kolei miesiąc, w którym odnotowano spadek produkcji sprzedanej przemysłu w stosunku do analogicznego miesiąca ub. roku. W porównaniu z poprzednim miesiącem, produkcja sprzedana przemysłu wzrosła. Produkcja budownictwa, w tym produkcja budowlano-montażowa była niższa w porównaniu z marcem ub. roku, jednak w porównaniu z poprzednim miesiącem wzrosła.

Produkcja sprzedana przemysłu w marcu br. wyniosła 2169,9 mln zł (w cenach bieżących) i była o 6,4% (w cenach stałych) niższa niż przed rokiem (wobec spadku o 6,1% w marcu ub. roku). W relacji do poprzedniego miesiąca produkcja sprzedana przemysłu wzrosła o 12,7%.

Produkcja sprzedana przetwórstwa przemysłowego, która stanowiła 96,1% produkcji sprzedanej przemysłu, była o 6,1% niższa niż w analogicznym miesiącu ub. roku (wobec spadku notowanego przed rokiem o 5,8%). Spadek produkcji sprzedanej odnotowano także w sekcji dostawa wody; gospodarowanie ściekami i odpadami; rekultywacja (o 0,7%), wobec wzrostu przed rokiem o 13,4%.

PRODUKCJA SPRZEDANA PRZEMYSŁU (ceny stałe)

Przeciętna miesięczna 2010 = 100



W marcu br. spadek produkcji sprzedanej w ujęciu rocznym notowano w 20 spośród 29 występujących w województwie lubuskim działach przemysłu, których łączny udział w produkcji sprzedanej przemysłu wyniósł 61,8%. W dalszym ciągu poniżej poziomu sprzed roku kształtowała się sprzedaż m.in. w przedsiębiorstwach zajmujących się produkcją wyrobów z pozostałych mineralnych surowców niemetalicznych (o 38,8%), produkcją wyrobów z gumy i tworzyw sztucznych (o 21,2%), produkcją pojazdów samochodowych, przyczep i naczep (o 9,4%) oraz produkcją papieru i wyrobów z papieru (o 8,9%). Niższa niż przed rokiem była także produkcja sprzedana w jednostkach zajmujących się produkcją wyrobów z drewna, korka, słomy i wikliny (o 5,2% wobec wzrostu w lutym br. o 8,3%).

Wzrost sprzedaży w skali roku utrzymał się m.in. w produkcji maszyn i urządzeń (wyniósł 7,3% wobec wzrostu o 3,2% w lutym br.). Wzrosła także m.in. produkcja sprzedana w przedsiębiorstwach prowadzących działalność w zakresie produkcji wyrobów z metali (o 4,7%) oraz produkcji artykułów spożywczych (o 0,3%) wobec spadku notowanego w tych działach w poprzednich miesiącach.

Dynamika (w cenach stałych) i struktura (w cenach bieżących) produkcji sprzedanej przemysłu kształtowały się następująco:

Wyszczególnienie	III 2013	I-III 2013	
	analogiczny okres roku poprzedniego = 100	w odsetkach	
O g ó ł e m	93,6	93,7	100,0
w tym:			
Przetwórstwo przemysłowe	93,9	94,1	96,0
w tym produkcja:			
artykułów spożywczych			
wyrobów z drewna, korka, słomy i wikliny ^Δ	100,3	98,5	10,6
papieru i wyrobów z papieru	94,8	101,3	15,4
chemikaliów i wyrobów chemicznych	91,1	94,3	9,6
wyrobów z gumy i tworzyw sztucznych	89,6	85,4	3,2
wyrobów z pozostałych mineralnych surowców niemetalicznych	78,8	78,7	3,2
wyrobów z metali ^Δ	61,2	70,7	4,7
maszyn i urządzeń ^Δ	104,7	98,4	6,9
pojazdów samochodowych, przyczep i naczep ^Δ	107,3	99,4	3,8
mebli	90,6	94,9	16,6
Dostawa wody; gospodarowanie ściekami i odpadami; rekultywacja ^Δ	82,6	86,6	2,1

W stosunku do poprzedniego miesiąca we wszystkich sekcjach przemysłowych notowano wzrost produkcji sprzedanej, w tym w przetwórstwie przemysłowym o 12,8%, a w dostawie wody; gospodarowaniu ściekami i odpadami; rekultywacji o 9,2%.

W I kwartale br. produkcja sprzedana przemysłu wyniosła (w cenach bieżących) 6080,6 mln zł i była (w cenach stałych) o 6,3% niższa niż w analogicznym okresie ub. roku, wobec spadku notowanego w okresie styczeń-marzec ub. roku o 6,2%. W przetwórstwie przemysłowym produkcja sprzedana była o 5,9% niższa niż przed rokiem, a obniżenie sprzedaży obserwowano w 18 działach tej sekcji, w tym głęboki spadek w produkcji wyrobów z pozostałych mineralnych surowców niemetalicznych (o 29,3%) oraz w produkcji wyrobów z gumy i tworzyw sztucznych (o 21,3%). Spośród pozostałych działów o znaczącym udziale w strukturze produkcji przemysłowej, niższa niż w I kwartale ub. roku była także sprzedaż w produkcji papieru i wyrobów z papieru (o 5,7%), w produkcji pojazdów samochodowych, przyczep i naczep (o 5,1%), produkcja wyrobów z metali (o 1,6%) oraz produkcja artykułów spożywczych (o 1,5%).

Wydajność pracy w przemyśle, mierzona wartością produkcji sprzedanej na 1 zatrudnionego, w I kwartale br. była o 2,6% (w cenach stałych) niższa niż przed rokiem, przy spadku przeciętnego zatrudnienia w przemyśle o 3,9% i wzroście przeciętnego miesięcznego wynagrodzenia brutto o 2,8%.

W marcu br. **produkcja sprzedana budownictwa**, realizowana przez przedsiębiorstwa budowlane, ukształtowała się na poziomie 113,0 mln zł (w cenach bieżących) i spadła o 3,4% w relacji do marca ub. roku (wobec spadku o 22,1% przed rokiem).

Produkcja budowlano-montażowa (w cenach bieżących), wykonana przez przedsiębiorstwa budowlane osiągnęła poziom 63,5 mln zł, tj. o 10,6%, mniej niż przed rokiem (w marcu ub. roku wartość produkcji budowlano-montażowej wzrosła o 0,2%).

Największy spadek produkcji budowlano-montażowej, w skali roku, zanotowały przedsiębiorstwa, które zajmują się głównie wznoszeniem budynków o 16,6% (przed rokiem spadek wyniósł 4,3%). Jednostki wykonujące głównie specjalistyczne roboty budowlane zanotowały zmniejszenie produkcji o 6,9% (przed rokiem zanotowały wzrost o 28,8%). Jedynie przedsiębiorstwa zajmujące się w przeważającej części swojej działalnością

budową obiektów inżynierii lądowej i wodnej osiągnęły w skali roku produkcję wyższą o 0,3% (wobec spadku w analogicznym okresie ub. roku o 21,9%).

Dynamika i struktura produkcji budowlano-montażowej (w cenach bieżących) kształtowały się następująco:

Wyszczególnienie	III 2013	I-III 2013	
	analogiczny okres roku poprzedniego=100	w odsetkach	
O g ó ł e m	89,4	86,5	100,0
Budowa budynków ^Δ	83,4	74,1	44,8
Budowa obiektów inżynierii lądowej i wodnej ^Δ	100,3	104,4	23,2
Roboty budowlane specjalistyczne	93,1	97,4	32,0

W I kwartale br. produkcja sprzedana budownictwa wyniosła 275,7 mln zł (w cenach bieżących) i w skali roku zmniejszyła się o 1,3%. W omawianym okresie produkcja budowlano-montażowa osiągnęła wartość 150,4 mln zł, tj. spadła o 13,5%.

Od początku br. roku w przedsiębiorstwach zajmujących się głównie budową budynków, a także w wykonujących specjalistyczne roboty budowlane nastąpiło zmniejszenie produkcji budowlano-montażowej odpowiednio o 25,9% i 2,6% w porównaniu z analogicznym okresem ub. roku. Przedsiębiorstwa, które głównie budują obiekty inżynierii lądowej i wodnej zrealizowały produkcję o 4,4% wyższą niż przed rokiem.

W I kwartale br. w strukturze produkcji budowlano-montażowej według obiektów budowlanych zmniejszył się w skali roku udział m.in. budynków mieszkalnych o 11,8 p. proc. (do 14,9%), rurociągów sieci rozdzielczej i linii kablowych rozdzielczych o 8,3 p. proc. (do 11,4%). Zwiększył się udział m.in. w produkcji rurociągów i linii telekomunikacyjnych oraz linii elektroenergetycznych przesyłowych o 4,9 p. proc. (do 15,7%), autostrad, dróg ekspresowych, ulic i dróg pozostałych o 1,9 p. proc. (do 10,6%) oraz budynków przemysłowych i magazynowych o 1,2 p. proc. (do 16,6%).

W okresie styczeń-marzec br. **wydajność pracy** liczona wartością sprzedaży w przeliczeniu na 1 zatrudnionego wyniosła w 41,1 tys. zł, w relacji do analogicznego okresu ub. roku wzrosła o 16,9%, przy jednoczesnym spadku przeciętnego zatrudnienia, w skali roku o 15,6% i wzroście przeciętnego wynagrodzenia brutto o 4,6%.

BUDOWNICTWO MIESZKANIOWE

W marcu br. w porównaniu z analogicznym miesiącem ub. roku odnotowano spadek liczby mieszkań oddanych do użytkowania. Zmalała liczba pozwoleń na budowę nowych mieszkań. Wyższa niż przed rokiem była liczba mieszkań, których budowę rozpoczęto.

Według wstępnych danych², w marcu br. **oddano do użytkowania** 233 mieszkania, tj. o 26,5% mniej w porównaniu z marcem ub. roku (o 91 mieszkań). W omawianym miesiącu, podobnie jak w lutym br., najwięcej mieszkań do użytkowania przekazali inwestorzy w budownictwie indywidualnym – 168 (wobec 170 przed rokiem). Oddano także 40 mieszkań zakładowych (1 mieszkanie przed rokiem), 15 mieszkań w budownictwie przeznaczonym na sprzedaż lub wynajem (wobec 153 przed rokiem) oraz 10 mieszkań komunalnych (w marcu ub. roku nie było efektów w tej formie budownictwa).

² Dane meldunkowe – mogą ulec zmianie po opracowaniu sprawozdań kwartalnych.

Efekty budownictwa mieszkaniowego uzyskane w województwie lubuskim w marcu br. stanowiły 1,8% efektów krajowych, tj o 0,8 p. proc. mniej niż w analogicznym miesiącu ub. roku.

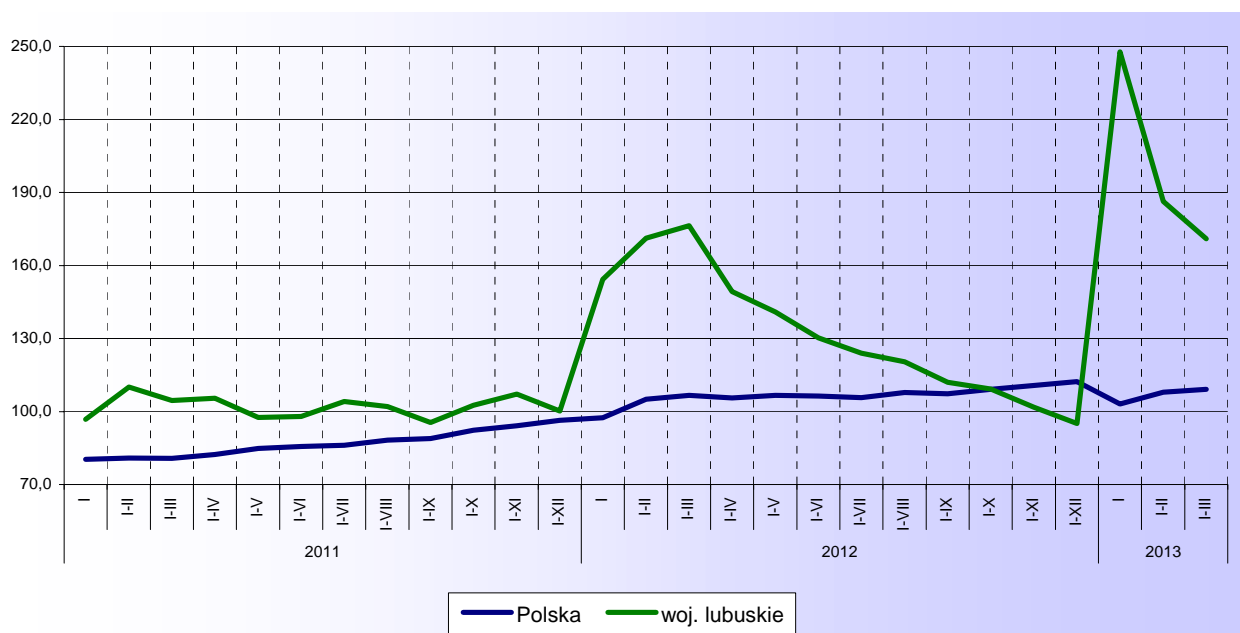
Liczba mieszkań oddanych do użytkowania w okresie styczeń-marzec 2013 r. kształtowała się następująco:

Formy budownictwa	Mieszkania oddane do użytkowania			Przeciętna powierzchnia użytkowa 1 mieszkania w m ²
	w liczbach bezwzględnych	w odsetkach	I-III 2012 = 100	
O g ó ł e m	913	100,0	96,9	96,1
Indywidualne.....	499	54,7	91,7	130,8
Przeznaczone na sprzedaż lub wynajem	361	39,5	115,0	53,5
Komunalne	13	1,4	x	35,5
Zakładowe	40	4,4	47,6	66,9

W I kwartale br. oddano do użytkowania 913 mieszkań, tj. o 32 mieszkania (o 3,1%) mniej niż w analogicznym okresie ub. roku. Wyższe niż przed rokiem efekty odnotowali inwestorzy budujący mieszkania na sprzedaż lub wynajem, oddając do użytkowania 361 mieszkań (o 15,0% więcej). W budownictwie komunalnym powstało 13 nowych mieszkań (wobec braku przed rokiem). Niższe niż w I kwartale ub. roku były efekty budownictwa indywidualnego (o 8,3%) i zakładowego (o 52,4%). W omawianym okresie nie oddano do użytkowania mieszkań w budownictwie spółdzielczym i społecznym czynszowym.

MIESZKANIA ODDANE DO UŻYTKOWANIA

Analogiczny okres 2010 = 100

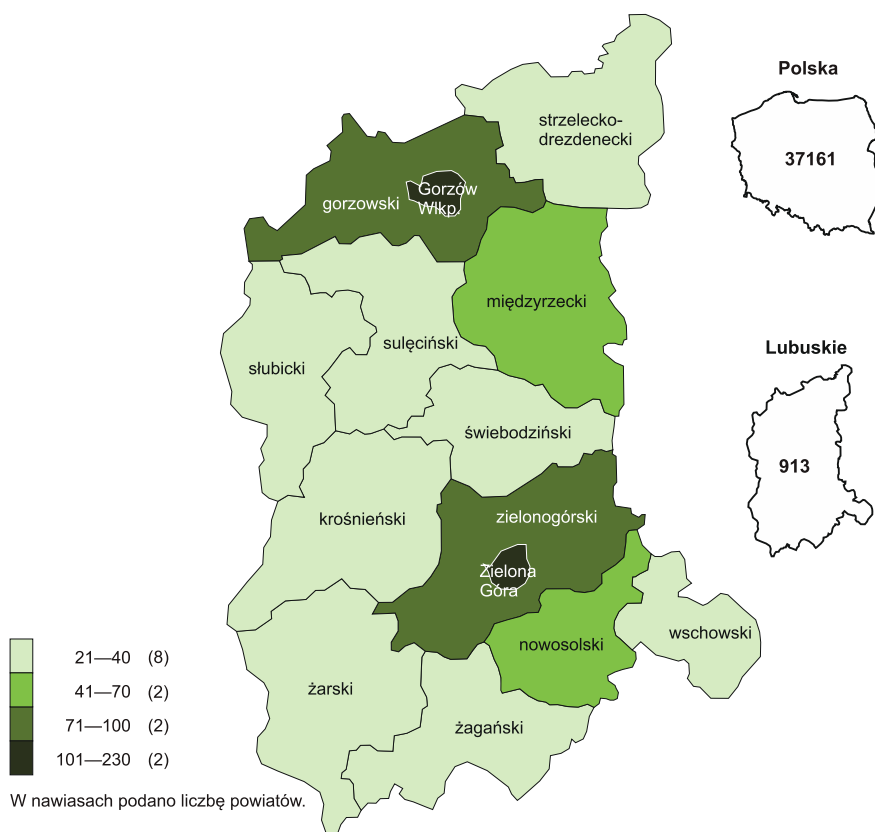


Przeciętna powierzchnia użytkowa 1 mieszkania oddanego do użytkowania w okresie styczeń-marzec br. wyniosła 96,1 m² i była o 3,9 m² mniejsza niż przed rokiem. W skali roku zmniejszyła się przeciętna powierzchnia mieszkania zrealizowanego w budownictwie przeznaczonym na sprzedaż lub wynajem (o 8,0 m² do 53,5m²), wzrosła natomiast w budownictwie indywidualnym o 3,3 m² osiągając powierzchnię 130,8 m², a także w mieszkaniach zakładowych o 0,5 m² do 66,9 m².

W I kwartale br. najwięcej mieszkań oddano do użytkowania w miastach na prawach powiatu Zielonej Górze (230) i Gorzowie Wlkp. (176), a także w powiatach zielonogórskim (97), gorzowskim (72) i międzyrzeckim (67).

W omawianym okresie mieszkania o największej przeciętnej powierzchni użytkowej oddano do użytkowania w powiatach: żarskim (152,7 m²), zielonogórskim (143,3 m²) i wschowskim (139,8 m²). Wpływ na przeciętną wielkość mieszkań miały głównie mieszkania budownictwa indywidualnego, w którym powstają największe mieszkania.

MIESZKANIA ODDANE DO UŻYTKOWANIA WEDŁUG POWIATÓW W OKRESIE STYCZEŃ-MARZEC 2013 R.



Według wstępnych danych³, w marcu br. starostwa powiatowe wydały 277 **pozwoleń na budowę** nowych mieszkań, tj. o 33,7% mniej w skali roku. Inwestorzy budujący mieszkania na sprzedaż lub wynajem uzyskali 139 pozwoleń, a inwestorzy indywidualni 138 mieszkań (w skali roku mniej odpowiednio o 31,8% i 15,9%).

W omawianym miesiącu **rozpoczęto budowę** 151 mieszkań, tj. o 40,1% mniej niż w analogicznym miesiącu ub. roku. W większości (78,1%) były to budowy inwestorów indywidualnych (przed rokiem było więcej mieszkań przeznaczonych na sprzedaż lub wynajem). Rozpoczęto również budowę 32 mieszkań zakładowych.

Liczba mieszkań, na budowę których wydano pozwolenia i mieszkań, których budowę rozpoczęto w okresie styczeń-marzec 2013 r. kształtowała się następująco:

Formy budownictwa	Mieszkania, na budowę których wydano pozwolenia			Mieszkania, których budowę rozpoczęto		
	w liczbach bezwzględnych	w odsetkach	I-III 2012 = 100	w liczbach bezwzględnych	w odsetkach	I-III 2012 = 100
O g ó ł e m	608	100,0	53,4	575	100,0	137,6
Indywidualne.....	325	53,5	78,5	316	55,0	85,9
Przeznaczone na sprzedaż lub wynajem.....	243	40,0	38,6	227	39,5	454,0
Komunalne.....	40	6,6	363,6	-	x	x
Zakładowe	-	x	x	32	5,5	x

³ Dane meldunkowe – mogą ulec zmianie po opracowaniu sprawozdań kwartalnych.

W I kwartale br. wydano łącznie 608 pozwoleń na budowę nowych mieszkań, tj. o 46,6% mniej w porównaniu z analogicznym okresem ub. roku. W skali roku zmniejszyła się liczba pozwoleń na budowę mieszkań indywidualnych oraz przeznaczonych na sprzedaż lub wynajem, odpowiednio o 21,5% i 61,4%. W omawianym okresie rozpoczęto budowę 575 mieszkań (wzrost o 37,6% w skali roku), w tym 316 mieszkań indywidualnych (mniej o 14,1%) i 227 przeznaczonych na sprzedaż lub wynajem (ponad 3-krotnie więcej).

RYNEK WEWNĘTRZNY

W marcu br. zaznaczył się dalszy, zapoczątkowany w maju ub. roku, spadek sprzedaży detalicznej w skali roku, przy czym spadek był głębszy niż w poprzednich miesiącach. Powyżej poziomu sprzed roku pozostała sprzedaż hurtowa zarówno w jednostkach handlowych jak i hurtowych, jednak tempo wzrostu uległo spowolnieniu.

Sprzedaż detaliczna zrealizowana w marcu br. przez przedsiębiorstwa handlowe i niehandlowe była o 18,0% niższa niż w analogicznym miesiącu ub. roku (wobec spadku o 10,2% notowanego w lutym br. oraz wzrostu o 11,4% w marcu ub. roku).

Spośród grup o znaczącym udziale w **sprzedaży detalicznej** ogółem, dalszy spadek sprzedaży w relacji do analogicznego miesiąca ub. roku obserwowano m.in. w przedsiębiorstwach prowadzących sprzedaż paliw stałych, ciekłych i gazowych (o 37,5%) oraz pojazdów samochodowych, motocykli, części (o 23,7%). Powyższej poziomu sprzed roku pozostała m.in. sprzedaż detaliczna w jednostkach handlujących żywnością, napojami i wyrobami tytoniowymi, która wzrosła w skali roku o 12,3%, tj. bardziej dynamicznie niż w lutym br., kiedy wzrost wyniósł 4,1% oraz w styczniu br. – 6,9%.

Dynamika i struktura (w cenach bieżących) sprzedaży detalicznej kształtowały się następująco:

Wyszczególnienie	III 2013	I-III 2013	
	analogiczny okres roku poprzedniego = 100	w odsetkach	
O g ó ł e m ^a	82,0	84,7	100,0
Pojazdy samochodowe, motocykle, części	76,3	82,0	12,7
Paliwa stałe, ciekłe i gazowe	62,5	62,8	22,6
Żywność, napoje i wyroby tytoniowe	112,3	108,4	25,5
Pozostała sprzedaż detaliczna w niewyspecjalizowanych sklepach	100,3	102,7	3,8
Farmaceutyki, kosmetyki i sprzęt ortopedyczny	57,5	62,0	4,7
Włókno, odzież, obuwie	132,8	137,7	3,1
Meble, rtv, agd	82,4	79,0	1,8
Prasa, książki, pozostała sprzedaż w wyspecjalizowanych sklepach	82,7	87,7	9,4
Pozostałe	82,4	99,3	16,4

^a Grupowania przedsiębiorstw dokonano na podstawie Polskiej Klasyfikacji Działalności – PKD 2007, zaliczając przedsiębiorstwo do określonej kategorii według przeważającego rodzaju działalności, zgodnie z aktualnym w omawianym okresie stanem organizacyjnym. Odnotowane zmiany (wzrost/spadek) sprzedaży detalicznej w poszczególnych grupach rodzajów działalności przedsiębiorstw mogą zatem również wynikać ze zmiany przeważającego rodzaju działalności przedsiębiorstwa oraz zmian organizacyjnych. Nie ma to wpływu na dynamikę sprzedaży detalicznej ogółem.

W porównaniu z poprzednim miesiącem sprzedaż detaliczna wzrosła o 5,8% wobec spadku notowanego w pierwszych miesiącach br. (o 9,9% w styczniu br. i o 1,8% w lutym br.).

W I kwartale br. sprzedaż detaliczna była o 15,3% niższa niż w analogicznym okresie ub. roku (wobec wzrostu przed rokiem o 13,1%). Spośród grup o znaczącym udziale w sprzedaży detalicznej ogółem, głęboki spadek w skali roku notowano w przedsiębiorstwach prowadzących sprzedaż paliw stałych, ciekłych i gazowych (o 37,2%) oraz pojazdów samochodowych, motocykli, części (o 18,0%), wobec wzrostu sprzedaży w tych grupach w I kwartale ub. roku odpowiednio o 14,3% i 56,5%. Powyżej poziomu sprzed roku ukształ-

towała się sprzedaż detaliczna w skali roku m.in. w jednostkach prowadzących głównie sprzedaż żywności, napojów i wyrobów tytoniowych (o 8,4%), w których przed rokiem notowano spadek o 12,0%.

Sprzedaż hurtowa jednostek handlowych w marcu br. nadal była wyższa niż przed rokiem, jednak obserwowany od początku br. wzrost uległ spowolnieniu i wyniósł 2,0% (po wzroście w skali roku w styczniu i w lutym br. odpowiednio o 13,2% i 20,5%). Podobnie sprzedaż hurtowa kształtowała się w jednostkach hurtowych, tj. wzrosła w ujęciu rocznym (o 7,0%), wobec szybszego wzrostu w styczniu br. (o 10,4%) i w lutym br. (o 13,8%).

W relacji do poprzedniego miesiąca zarówno przedsiębiorstwa handlowe, jak i hurtowe zanotowały wzrost sprzedaży hurtowej, odpowiednio o 9,5% i 21,8%.

W I kwartale br. sprzedaż hurtowa w jednostkach handlowych była o 5,9% wyższa niż przed rokiem, kiedy notowano spadek sprzedaży o 4,5%. W jednostkach hurtowych sprzedaż hurtowa ukształtowała się na poziomie o 11,8% wyższym niż przed rokiem (wobec spadku w analogicznym okresie ub. roku o 4,2%).

WYBRANE DANE O WOJEWÓDZTWIE LUBUSKIM

WYSZCZEGÓLNIENIE	I	II	III	IV	V	VI	VII	VIII	IX	X	XI	XII
Przeciętne zatrudnienie w sektorze przedsiębiorstw ^a 2012	118,8	118,6	117,9	117,8	117,6	117,5	117,2	116,9	116,6	116,1	116,2	115,9
(w tys. osób) 2013	115,8	115,0	114,4									
poprzedni miesiąc = 1002012	101,7	99,8	99,4	99,9	99,8	99,9	99,7	99,7	99,7	99,6	100,1	99,7
2013	99,9	99,3	99,5									
analogiczny miesiąc poprzedniego roku = 1002012	101,5	100,8	100,4	100,4	100,3	99,5	99,5	99,3	98,7	98,3	98,6	99,2
2013	97,5	97,0	97,0									
Bezrobotni zarejestrowani – stan w końcu okresu 2012	64,7	65,2	63,8	61,1	58,9	58,1	57,2	57,3	57,8	56,7	57,8	60,6
(w tys. osób) 2013	66,2	66,6	65,3									
Stopa bezrobocia ^b – stan w końcu okresu 2012	16,5	16,7	16,4	15,8	15,3	15,1	15,0	15,0	15,1	14,9	15,1	15,8
(w %) 2013	16,9	17,0	16,8									
Oferty pracy (w ciągu miesiąca)2012	1810	3295	3100	2595	2551	2299	2565	2977	3222	2852	1660	1243
2013	2452	2949	3163									
Liczba bezrobotnych na 1 ofertę pracy – stan 2012	72	37	36	37	31	37	34	26	29	31	44	65
końcu okresu 2013	54	42	41									
Przeciętne miesięczne wynagrodzenia brutto 2012	2963,87	2951,61	3077,47	3027,90	3030,15	3072,66	3050,90	3068,54	3068,00	3194,78	3095,23	3357,41
w sektorze przedsiębiorstw ^a (w zł) 2013	3070,11	3030,57	3110,73									
poprzedni miesiąc = 1002012	89,5	99,6	104,3	98,4	100,1	101,4	99,3	100,6	100,0	104,1	96,9	108,5
2013	91,4	98,7	102,6									
analogiczny miesiąc poprzedniego roku = 1002012	106,1	106,8	105,6	102,6	105,1	103,7	102,1	102,9	102,0	106,9	102,3	101,4
2013	103,6	102,7	101,1									
Wskaźnik cen												
towarów i usług konsumpcyjnych ^c :												
analogiczny okres poprzedniego roku = 100.....2012	.	.	104,2	.	.	104,0	.	.	104,1	.	.	103,0
2013	.	.	.									

^a W przedsiębiorstwach, w których liczba pracujących przekracza 9 osób. ^b Udział zarejestrowanych bezrobotnych w cywilnej ludności aktywnej zawodowo, szacowanej na koniec każdego miesiąca. ^c W kwartale.

WYBRANE DANE O WOJEWÓDZTWIE LUBUSKIM (cd.)

WYSZCZEGÓLNIENIE	I	II	III	IV	V	VI	VII	VIII	IX	X	XI	XII
Wskaźnik cen (dok.)												
skupu ziarna zbóż:												
poprzedni miesiąc = 1002012	101,9	101,7	104,1	102,8	109,1	99,4	91,1	101,3	104,3	100,8	101,1	99,3
2013	101,8	101,1	94,0									
analogiczny miesiąc poprzedniego roku = 1002012	92,8	89,1	93,1	93,4	92,4	102,0	112,4	118,7	110,6	113,9	117,0	117,3
2013	117,1	116,3	105,1									
skupu żywca rzeźnego wołowego (bez cieląt):												
poprzedni miesiąc = 1002012	110,2	97,8	100,7	98,5	103,8	96,0	109,1	96,8	97,2	102,0	101,2	104,4
2013	96,1	100,3	98,6									
analogiczny miesiąc poprzedniego roku = 1002012	131,8	125,5	115,2	104,4	110,4	109,1	115,1	101,3	98,2	101,2	102,0	117,8
2013	102,7	108,1	105,8									
skupu żywca rzeźnego wieprzowego:												
poprzedni miesiąc = 1002012	94,0	109,4	95,3	110,5	90,1	105,1	99,5	102,7	104,4	99,8	94,3	95,2
2013	99,2	100,9	117,8									
analogiczny miesiąc poprzedniego roku = 1002012	141,2	137,1	120,4	127,5	117,8	119,5	115,7	115,7	112,3	113,2	102,2	94,7
2013	100,0	95,5	118,0									
Relacje cen skupu ^a żywca wieprzowego do cen	2012	6,0	6,0	6,1	6,8	6,1	6,5	6,0	6,6	6,5	6,6	6,0
targowiskowych żyta	2013	6,1	6,1	7,2								
Produkcja sprzedana przemysłu ^b (w cenach stałych):												
poprzedni miesiąc = 1002012	109,4	98,7	111,5	98,6	101,3	92,3	98,7	106,0	100,0	109,0	90,8	73,2*
2013	122,3	96,5*	112,7									
analogiczny miesiąc poprzedniego roku = 1002012	95,6	92,5	93,5	101,1	98,4	98,3	108,5	107,0	89,9	102,2	93,7	84,2*
2013	94,7	92,6*	93,6									
Produkcja budowlano-montażowa ^b (w cenach bieżących):												
poprzedni miesiąc = 1002012	30,7	118,8	131,8	90,3	127,4	105,6	129,8	90,9	87,9	113,1	114,1	118,0
2013	31,8	108,4	135,1									
analogiczny miesiąc poprzedniego roku = 1002012	92,1	93,1	100,2	85,2	118,4	85,5	122,9	87,9	46,5	96,6	90,5	92,2
2013	95,6	87,2	89,4									

^a Ceny bieżące bez VAT. ^b W przedsiębiorstwach, w których liczba pracujących przekracza 9 osób.

WYBRANE DANE O WOJEWÓDZTWIE LUBUSKIM (dok.)

WYSZCZEGÓLNIENIE	I	II	III	IV	V	VI	VII	VIII	IX	X	XI	XII
Mieszkania oddane do użytkowania (od początku roku) 2012	287	625	942	1130	1425	1596	1886	2041	2262	2593	2891	3169
2013	461	680	913									
analogiczny okres poprzedniego roku = 100.....2012	159,4	155,4	168,8	141,4	144,4	133,0	119,0	118,0	117,3	107,9	96,0	95,5
2013	160,6	108,8	96,9									
Sprzedaż detaliczna towarów ^a (w cenach bieżących):												
poprzedni miesiąc = 1002012	83,3	102,5	115,8	92,8	95,1	101,4	98,9	103,2	101,2	96,1	96,4	102,4
2013	90,1	98,2	105,8									
analogiczny miesiąc poprzedniego roku = 1002012	115,3	114,2	111,4	100,5	93,7	97,0	95,2	96,7	98,6	93,3	89,7	86,7
2013	93,8	89,8	82,0									
Wskaźnik rentowności obrotu w przedsiębiorstwach ^b												
brutto ^c (w %).....2012	.	.	5,6	.	.	5,3	.	.	4,9	.	.	4,4
2013	.	.	.									
netto ^d (w %).....2012	.	.	5,0	.	.	4,7	.	.	4,4	.	.	3,9
2013	.	.	.									
Nakłady inwestycyjne ^b (w mln zł; ceny bieżące).....2012	.	.	235,3	.	.	433,4	.	.	675,2	.	.	966,5
2013	.	.	.									
analogiczny okres poprzedniego roku = 100 (ceny bieżące).....2012	.	.	100,3	.	.	90,1	.	.	89,4	.	.	87,5
2013	.	.	.									
Podmioty gospodarki narodowej ^e w rejestrze REGON 2012	104430	104283	104655	104949	105228	105529	105867	106132	106465	106958	107387	107689
(stan w końcu okresu) 2013	107566	107713	107938									
w tym spółki handlowe2012	7820	7907	7960	7987	8016	8045	8075	8105	8153	8205	8250	8313
2013	8348	8395	8423									
w tym z udziałem kapitału zagranicznego2012	2731	2733	2740	2742	2742	2741	2738	2741	2739	2742	2745	2753
2013	2751	2757	2759									

^a W przedsiębiorstwach, w których liczba pracujących przekracza 9 osób. ^b W przedsiębiorstwach, w których liczba pracujących przekracza 49 osób; dane są prezentowane narastająco. ^c Relacja wyniku finansowego brutto do przychodów z całokształtu działalności. ^d Relacja wyniku finansowego netto do przychodów z całokształtu działalności. ^e Bez osób prowadzących gospodarstwa indywidualne w rolnictwie; stan w końcu okresu.

U w a g a. Znak „*” oznacza, że dane zostały zmienione w stosunku do już opublikowanych.